



# คู่มือการปฏิบัติงาน

## สพม.

## บึงกาฬ



นางวัชรภรณ์ มะปะรัมย์

นักวิชาการศึกษานานาชาติพิเศษ ปฏิบัติหน้าที่ ผู้อำนวยการกลุ่มส่งเสริมการจัดการศึกษา

กลุ่มส่งเสริมการจัดการศึกษา  
สำนักงานเขตพื้นที่การศึกษามัธยมศึกษาบึงกาฬ  
โทรศัพท์ ๐๙๔ ๓๙๘ ๖๖๖๑ , โทรสาร ๐๔๒๐๘๘๒๘๐

## คู่มือการดำเนินงานระบบดูแลและคุ้มครองช่วยเหลือนักเรียน สำนักงานเขตพื้นที่การศึกษามัธยมศึกษาบึงกาฬ

### 1. คำนิยามเกี่ยวกับการคุ้มครองและช่วยเหลือนักเรียน

**การคุ้มครอง** หมายถึง การดูแลช่วยเหลือเด็กนักเรียนที่เสี่ยงหรือต้องสงสัยว่าถูกระงับหรือถูกล่วงละเมิดทางร่างกายและจิตใจโดยมีระบบขั้นตอนการปฏิบัติที่คำนึงถึงประโยชน์สูงสุดที่เกิดขึ้นกับเด็กนักเรียนเป็นหลัก สอดคล้องกับหลักปฏิบัติตามกฎหมายและหลักปฏิบัติที่มีมาตรฐาน

**การช่วยเหลือ** หมายถึง การส่งเสริม การพัฒนา การป้องกันและแก้ไขปัญหาเพื่อให้เด็กนักเรียนได้พัฒนาเต็มตามศักยภาพมีคุณลักษณะที่พึงประสงค์ มีภูมิคุ้มกันทางจิตใจที่เข้มแข็ง มีคุณภาพชีวิตที่ดี มีทักษะการดำรงชีวิตและรอดพ้นจากวิกฤตทั้งปวง

**เด็ก** หมายถึง บุคคลซึ่งมีอายุต่ำกว่า 18 ปีบริบูรณ์ แต่ไม่รวมถึงผู้บรรลุนิติภาวะด้วยการสมรส

**นักเรียน** หมายถึง เด็กซึ่งกำลังรับการศึกษาที่อยู่ในความดูแลของสำนักงานคณะกรรมการการศึกษาขั้นพื้นฐาน

**เด็กนักเรียน** หมายถึง บุคคลซึ่งมีอายุต่ำกว่า 18 ปีบริบูรณ์ แต่ไม่รวมถึงผู้บรรลุนิติภาวะด้วยการสมรส และเป็นเด็กนักเรียนซึ่งกำลังรับการศึกษาที่อยู่ในความดูแลของสำนักงานคณะกรรมการการศึกษาขั้นพื้นฐาน

**บิดามารดา** หมายถึง บิดามารดาของนักเรียนไม่ว่าจะสมรสกันหรือไม่

**ผู้ปกครอง** หมายถึง บิดา มารดา ผู้อนุบาล ผู้รับบุตรบุญธรรมและผู้ปกครองตามประมวลกฎหมายแพ่งและพาณิชย์ และให้หมายความรวมถึงพ่อเลี้ยงมาเลี้ยง ผู้ปกครองสวัสดิภาพ นายจ้าง ตลอดจนบุคคลอื่นซึ่งรับเด็กนักเรียนไว้ในอุปการะเลี้ยงดูหรือเด็กนักเรียนอาศัยอยู่ด้วย

**พนักงานเจ้าหน้าที่** หมายถึง ผู้ซึ่งรัฐมนตรีแต่งตั้งให้ปฏิบัติตามพระราชบัญญัติคุ้มครองเด็ก พ.ศ. 2546

**ผู้บริหารสถานศึกษา** หมายถึง บุคลากรวิชาชีพที่รับผิดชอบการบริหารสถานศึกษาแต่ละแห่งทั้งสองของรัฐและเอกชน

### 2. การส่งเสริมความประพฤตินักเรียน

พระราชบัญญัติคุ้มครองเด็ก พ.ศ. 2546 เนื้อหาของกฎหมายฉบับนี้ในหมวดที่ 7 ได้บัญญัติไว้ว่า โรงเรียนและสถานศึกษาต้องจัดให้มีระบบงานและกิจกรรมในการแนะแนวให้คำปรึกษาและฝึกอบรมแก่นักเรียน นักศึกษา และผู้ปกครอง เพื่อส่งเสริมความประพฤตินักเรียนที่เหมาะสมความรับผิดชอบต่อสังคม และความปลอดภัยแก่นักเรียนและนักศึกษา ตามหลักเกณฑ์ วิธีการและเงื่อนไขที่กำหนดกฎกระทรวงเพื่อให้เด็กนักเรียนมีความประพฤติที่เหมาะสม มีความรับผิดชอบต่อสังคม และความปลอดภัยของนักเรียนและนักศึกษา นักเรียนและนักศึกษาก็ต้องประพฤติตนตามระเบียบของโรงเรียนและสถานศึกษา หากมีนักเรียนและนักศึกษาใดฝ่าฝืนระเบียบพนักงานเจ้าหน้าที่ปฏิบัติตามระเบียบที่รัฐมนตรีกำหนดและมีอำนาจนำตัวไปมอบแก่ผู้บริหารโรงเรียนหรือสถานศึกษาของนักเรียนหรือนักศึกษานั้น เพื่อดำเนินการสอบถามและอบรมสั่งสอนหรือลงโทษตามระเบียบ ในกรณีที่ไม่สามารถนำตัวไปมอบได้จะแจ้งด้วยวาจาหรือเป็นหนังสือก็ได้ เมื่อได้อบรมสั่งสอนหรือ

ลงโทษนักเรียนหรือนักศึกษาแล้ว ให้พนักงานเจ้าหน้าที่ตามหมวดนี้มีอำนาจดำเนินการเพื่อส่งเสริมความประพฤตินักเรียนและนักศึกษา ดังต่อไปนี้

1. สอบถามครู อาจารย์หรือหัวหน้าสถานศึกษา เกี่ยวกับความประพฤติ การศึกษานิสัยและสติปัญญาของนักเรียนหรือนักศึกษาที่ฝ่าฝืน
2. เรียกให้ผู้ปกครอง ครูอาจารย์ หรือหัวหน้าสถานศึกษาที่นักเรียนหรือนักศึกษานั้นกำลังศึกษาอยู่มารับตัวนักเรียนหรือนักศึกษา เพื่อว่ากล่าวอบรมสั่งสอนต่อไป
3. ให้คำแนะนำแก่ผู้ปกครองในเรื่องการอบรมและสั่งสอนนักเรียนหรือนักศึกษา
4. เรียกผู้ปกครองมาว่ากล่าวตักเตือน หรือทำทัณฑ์บนว่าจะปกครองดูแลมิให้นักเรียนหรือนักศึกษาฝ่าฝืนอีก
5. สอดส่องดูแลรวมทั้งรายงานต่อคณะกรรมการเกี่ยวกับพฤติกรรมของบุคคลหรือแหล่งที่ชักจูงนักเรียนหรือนักศึกษาให้ประพฤติในทางมิชอบ
6. ประสานงานกับผู้บริหารโรงเรียนหรือสถานศึกษา ครู ผู้ปกครอง ตำรวจ หรือพนักงานเจ้าหน้าที่อื่นเพื่อดำเนินการให้เป็นไปตามหมวดนี้

ในกรณีมีเหตุอันสงสัยว่ามีการฝ่าฝืนกฎหมายหรือระเบียบเกี่ยวกับความประพฤติของนักเรียนหรือนักศึกษา ให้พนักงานเจ้าหน้าที่มีอำนาจเข้าไปในเคหสถาน สถานที่หรือยานพาหนะใดๆ ในระหว่างเวลาพระอาทิตย์ขึ้นถึงพระอาทิตย์ตก หรือในระหว่างเวลาทำการเพื่อทำการตรวจสอบการฝ่าฝืนดังกล่าวได้ในการปฏิบัติหน้าที่ พนักงานเจ้าหน้าที่ต้องแสดงบัตรประจำตัวก่อนและให้บุคคลที่เกี่ยวข้องอำนวยความสะดวกตามสมควร

นอกจากนี้ยังมีกฎกระทรวง พ.ศ. 2548 ที่ได้ประกาศไว้ในราชกิจจานุเบกษาที่ได้กำหนดความประพฤติของนักเรียนและนักศึกษาไว้ดังนี้ นักเรียนและนักศึกษาต้องไม่ประพฤติโดยการหนีเรียนหรือออกนอกสถานศึกษาโดยไม่ได้รับอนุญาตในช่วงเวลาเรียน ไม่เล่นการพนันจัดให้มีการเล่นการพนันหรือมีวงสูมในวงการพนัน ไม่พกพาอาวุธหรือวัตถุระเบิด ไม่ซื้อจำหน่ายแลกเปลี่ยนเสพสุราหรือเครื่องดื่มที่มีแอลกอฮอล์สิ่งมีเมา บุหรี่หรือยาเสพติด ไม่ลักทรัพย์กรรโชกทรัพย์ข่มขู่หรือบังคับขืนใจเพื่อเอาทรัพย์สินผู้อื่น ไม่ก่อเหตุทะเลาะวิวาท ทำร้ายร่างกายผู้อื่นเตรียมการหรือกระทำการใดๆ อันน่าจะก่อให้เกิดความไม่สงบเรียบร้อยหรือขัดต่อศีลธรรมอันดีของประชาชน ไม่แสดงพฤติกรรมซู้สาวซึ่งไม่เหมาะสมในที่สาธารณะ ไม่เกี่ยวข้องกับการค้าประเวณี และไม่ออกนอกสถานที่พักเวลากลางคืนเพื่อเที่ยวเตร่หรือรวมกลุ่มอันเป็นการสร้างความเดือดร้อนให้แก่ตนเองหรือผู้อื่น และให้โรงเรียนหรือสถานศึกษาสามารถกำหนดระเบียบว่าด้วยความประพฤติของนักเรียนและนักศึกษาได้เท่าที่ไม่ขัดแย้งกับกฎกระทรวงนี้

กฎกระทรวงกำหนดความประพฤติของนักเรียนและนักศึกษา พ.ศ. 2548 ไว้ดังนี้

อาศัยอำนาจตามความในมาตรา 6 และมาตรา 64 แห่งพระราชบัญญัติคุ้มครองเด็ก พ.ศ. 2546 อันเป็นกฎหมายที่มีบทบัญญัติบางประการเกี่ยวกับการจำกัดสิทธิและเสรีภาพของบุคคล ซึ่งมาตรา 29 ประกอบกับมาตรา 31 มาตรา 34 มาตรา 35 มาตรา 36 มาตรา 39 มาตรา 48 และมาตรา 50 ของรัฐธรรมนูญแห่ง

ราชอาณาจักรไทย บัญญัติให้กระทำได้โดยอาศัยอำนาจตามบทบัญญัติแห่งกฎหมาย รัฐมนตรีว่าการกระทรวงศึกษาธิการออกกฎกระทรวงไว้ต่อไปนี้

ข้อที่ 1 นักเรียนและนักศึกษาต้องไม่ประพฤติตน ดังต่อไปนี้

- 1) หนีเรียนหรือออกนอกสถานศึกษาโดยไม่ได้รับอนุญาตในช่วงเวลาเรียน
- 2) เล่นการพนัน จัดให้มีการเล่นพนัน หรือมีวัสดุในวงพนัน
- 3) พกพาอาวุธหรือวัตถุระเบิด
- 4) ชื้อ จำหน่าย แลกเปลี่ยน เสพสุรา หรือเครื่องดื่มที่มีแอลกอฮอล์ สิ่งมีนเมา บุหรี่ หรือยาเสพติด
- 5) ลักทรัพย์ กรรโชกทรัพย์ ช่มชู้ หรือบังคับขืนใจเพื่อเอาทรัพย์สินบุคคลอื่น
- 6) ก่อเหตุทะเลาะวิวาท ทำร้ายร่างกายผู้อื่น เตรียมการ หรือการกระทำใดๆ อันน่าจะก่อให้เกิดความไม่สงบเรียบร้อย หรือขัดต่อศีลธรรมอันดีของประชาชน
- 7) แสดงพฤติกรรมซู้สาวซึ่งไม่เหมาะสมในที่สาธารณะ
- 8) เกี่ยวข้องกับการค้าประเวณี
- 9) ออกนอกสถานที่พักเวลากลางคืน เพื่อเที่ยวเตร่หรือรวมกลุ่ม อันเป็นการสร้างความเดือดร้อนแก่ตนเองหรือผู้อื่น

ข้อที่ 2 ให้โรงเรียนหรือสถานศึกษากำหนดระเบียบว่าด้วยความประพฤติของนักเรียนและนักศึกษาได้เท่าที่ไม่ขัดแย้งกับกฎกระทรวงนี้

## 2.1 บทบาทหน้าที่และอำนาจดำเนินงานของพนักงานเจ้าหน้าที่ส่งเสริมความประพฤตินักเรียนและนักศึกษา

### 2.1.1 บทบาทหน้าที่

เมื่อพิจารณาแนวทางดำเนินงานตามพระราชบัญญัติคุ้มครองเด็ก พ.ศ. 2546 หมวด 7 การส่งเสริมความประพฤตินักเรียนและนักศึกษาจะเห็นได้ว่าพนักงานเจ้าหน้าที่ส่งเสริมความประพฤตินักเรียนและนักศึกษามีบทบาทหน้าที่ ดังนี้

1. ส่งเสริมสนับสนุนการดำเนินงานของสถานศึกษาในการบังคับใช้กฎกระทรวงศึกษาธิการ
2. ติดตามดูแลและอบรมสั่งสอนนักเรียนและนักศึกษาให้ประพฤติตนตามระเบียบของสถานศึกษาและกฎกระทรวงศึกษาธิการ
3. แจ้งหรือส่งมอบนักเรียนหรือนักศึกษาที่ประพฤติตนไม่เหมาะสมให้แก่สถานศึกษาหรือหน่วยงานที่เกี่ยวข้อง
4. ประสานงานและบูรณาการการปฏิบัติงานร่วมกับกลุ่มบุคลากรเครือข่ายในการส่งเสริมความประพฤตินักเรียนและนักศึกษา
5. ปฏิบัติงานตามที่ได้รับมอบหมาย



### 2.1.2 อำนาจดำเนินการ

พนักงานเจ้าหน้าที่ส่งเสริมความประพฤตินักเรียนและนักศึกษาที่มีอำนาจดำเนินการตามหมวด 7 มาตรา 66 แห่งพระราชบัญญัติคุ้มครองเด็ก พ.ศ. 2546 เพื่อส่งเสริมความประพฤตินักเรียนและนักศึกษา ดังต่อไปนี้

1. สอบถามครูอาจารย์หรือหัวหน้าสถานศึกษาเกี่ยวกับความประพฤติการศึกษานิสัยและสติปัญญา ของนักเรียนและนักศึกษาที่ฝ่าฝืนกฎกระทรวงว่าด้วยกำหนดความประพฤติของนักเรียนและนักศึกษา พ.ศ. 2548 หรือระเบียบของโรงเรียนหรือสถานศึกษา
2. เรียกให้ผู้ปกครองครูอาจารย์หรือหัวหน้าสถานศึกษาที่นักเรียนหรือนักศึกษานั้นกำลังศึกษาอยู่มา รับตัวนักเรียนหรือนักศึกษาเพื่อว่ากล่าวอบรมสั่งสอนต่อไป
3. ให้คำแนะนำแก่ผู้ปกครองในเรื่องการอบรมและสั่งสอนนักเรียนหรือนักศึกษา
4. เรียกผู้ปกครองมาว่ากล่าวตักเตือนหรือทำทัณฑ์บนว่าจะปกครองดูแลมิให้นักเรียนหรือนักศึกษาฝ่าฝืนกฎกระทรวงว่าด้วยความประพฤติของนักเรียนและนักศึกษาหรือระเบียบของโรงเรียนหรือสถานศึกษาอีก
5. สอดส่องดูแลรวมทั้งรายงานต่อคณะกรรมการคุ้มครองเด็กแห่งชาติเกี่ยวกับพฤติกรรมของบุคคลหรือ แหล่งที่ชักจูงนักเรียนและนักศึกษามิให้ประพฤติให้ทางมิชอบ
6. ประสานงานกับผู้บริหารโรงเรียนหรือสถานศึกษาครูผู้ปกครองตำรวจหรือพนักงานเจ้าหน้าที่อื่นเพื่อ ดำเนินการให้เป็นไปตามหมวด 7 การส่งเสริมความประพฤตินักเรียนและนักศึกษา

## 2.2 แนวทางการดำเนินการกับนักเรียนและนักศึกษาที่ประพฤตินไม่เหมาะสม

### 2.2.1 กรอบแนวคิด

ในการออกปฏิบัติงานของพนักงานเจ้าหน้าที่จะต้องพบกับเหตุการณ์ต่างๆของนักเรียนหรือนักศึกษาที่ แสดงออกถึงพฤติกรรมดังกล่าวข้างต้น แต่ในเหตุการณ์เดียวกันซึ่งพบเห็นอาจจะวินิจฉัยและปฏิบัติไม่ เหมือนกันก็ได้เช่นในเหตุการณ์ที่ตรวจพบนักเรียนหรือนักศึกษาหนีเรียนหรือออกนอกสถานศึกษาโดยมิได้รับ อนุญาต ในช่วงเวลาเรียนเป็นครั้งแรกนักเรียนหรือนักศึกษาให้ความร่วมมือในการสอบถามข้อมูลและยอมรับ ในพฤติกรรมที่ไม่เหมาะสมแต่โดยดีอาจจะดำเนินการเพียงจดบันทึกข้อมูลเบื้องต้นให้การอบรมสั่งสอนำแนะนำ ในสิ่งที่ถูกต้องและปล่อยตัวให้กลับเข้าไปเรียนตามปกติ แต่ในเหตุการณ์เดียวกันหากนักเรียนหรือนักศึกษา ไม่ให้ความร่วมมือในการตอบคำถามแสดงกิริยาและพฤติกรรมที่ก้าวร้าวพูดเท็จไม่เชื่อฟังคำแนะนำสั่งสอน อาจจะนำนักเรียนหรือนักศึกษาคนนั้นๆ ไปที่สำนักงานเพื่อสอบหาข้อเท็จจริงอย่างละเอียดประสานงานไปยัง สถานศึกษาเพื่อสอบถามข้อมูลจากครูอาจารย์ หัวหน้าสถานศึกษาหรือเรียกผู้ปกครองมารับทราบพฤติกรรมให้ การแนะนำตักเตือนหรือทำทัณฑ์บนว่าผู้ปกครองจะดูแลมิให้นักเรียนหรือนักศึกษาในการปกครองฝ่าฝืน กฎระเบียบของโรงเรียนหรือสถานศึกษาหรือกฎระเบียบของกระทรวงศึกษาธิการอีกต่อไปฉะนั้นการที่วินิจฉัย ดำเนินการกับนักเรียนหรือนักศึกษาอย่างไรจึงขึ้นอยู่กับดุลพินิจพนักงานเจ้าหน้าที่ว่าเหตุการณ์นั้นควรจะ ดำเนินการอย่างไร

## 2.2.2 วิธีการปฏิบัติงาน

ในการปฏิบัติงานตามบทบาทหน้าที่และอำนาจดำเนินการของพนักงานเจ้าหน้าที่โดยเฉพาะในการออกไปสอดส่องดูแลความประพฤตินักเรียนและนักศึกษาตามแหล่งและสถานที่ต่างๆ เมื่อพบนักเรียนหรือนักศึกษาที่ประพฤติตนไม่เหมาะสมจะต้องเข้าไปดำเนินการสอบถามรายละเอียดข้อมูลเบื้องต้นเกี่ยวกับตัวนักเรียนหรือนักศึกษาและสาเหตุแห่งพฤติกรรม หลังจากนั้นจะต้องให้การอบรมสั่งสอนและนำในสิ่งที่ถูกต้องแล้วปล่อยตัวหรือนำไปมอบให้กับโรงเรียนหรือสถานศึกษาประสานแจ้งให้สถานศึกษารับทราบข้อมูลเพื่อพิจารณาลงโทษตามระเบียบของสถานศึกษานั้นๆ หรือดำเนินการอย่างอื่นตามที่เห็นสมควรจะเห็นได้ว่าพนักงานเจ้าหน้าที่ไม่มีอำนาจหรือหน้าที่ที่จะไปลงโทษนักเรียนหรือนักศึกษาโดยเฉพาะการปฏิบัติต่อนักเรียนหรือนักศึกษาจะต้องปฏิบัติด้วยความสุภาพเรียบร้อย นุ่มนวลและให้เกียรติติดตามสถานภาพโดยหลักการทั่วไปมีแนวทางในการดำเนินการซึ่งสามารถนำไปใช้ได้กับทุกกรณีที่พบนักเรียนหรือนักศึกษาประพฤติตนไม่เหมาะสมตามขั้นตอนดังนี้

1. เมื่อพนักงานเจ้าหน้าที่พบนักเรียนหรือนักศึกษาที่ประพฤติตนไม่เหมาะสมไม่ว่ากรณีใดก็ตามหรือเมื่อพบเห็นผู้ที่น่าสงสัยว่าจะเป็นนักเรียนหรือนักศึกษาอยู่ในสภาพหรือสถานที่ที่ไม่เหมาะสมทุกแห่ง ให้เข้าไปทักทายพร้อมทั้งแสดงตัวแล้วดำเนินการสอบถามหรือตรวจค้นตามแต่จะเห็นสมควร

2. หากพบว่านักเรียนหรือนักศึกษาผู้นั้นประพฤติตนไม่เหมาะสม ตามกฎกระทรวงศึกษาธิการ ระเบียบของโรงเรียนหรือสถานศึกษาหรือศีลธรรมอันดีของบ้านเมือง พนักงานเจ้าหน้าที่จะต้องบันทึกข้อมูลนักเรียนหรือนักศึกษาทั้งพฤติกรรมที่พบเห็นแล้วให้การอบรมสั่งสอน และให้คำแนะนำ หากวินิจฉัยแล้วเป็นพฤติกรรมรุนแรงจะต้องนำตัวมาบันทึกประวัติที่สำนักงานหรือนำตัวส่งให้โรงเรียนหรือ สถานศึกษาโยมมีหนังสือส่งตัวนักเรียนหรือนักศึกษาให้ผู้บริหารสถานศึกษารับทราบและพิจารณาดำเนินการตามระเบียบต่อไป

3. ในกรณีนำนักเรียนหรือนักศึกษามาสอบถาม และบันทึกประวัติที่สำนักงานผู้ที่ทำการสอบถามหรือสัมภาษณ์ควรจะเป็นผู้ที่มีความรู้ความเข้าใจในกระบวนการแนะแนวเพราะจะต้องใช้จิตวิทยาและต้องเก็บรายละเอียดต่างๆ เกี่ยวกับตัวนักเรียนหรือนักศึกษาและพฤติกรรมของนักเรียนหรือนักศึกษานั้นๆ อย่างถูกต้องตามหลักวิชาการ เพราะจะต้องนำข้อมูลมาวินิจฉัยว่าจะดำเนินการอย่างไรในประเด็นต่อไปนี้

- 3.1 ให้การอบรมสั่งสอนแล้วปล่อยตัว

- 3.2 ส่งใบแจ้งเหตุไปยังสถานศึกษาภายหลัง

- 3.3 เชิญผู้ปกครองมารับทราบพฤติกรรมดักเตือนและทำทัณฑ์บนเพื่อไม่ให้นักเรียนหรือนักศึกษาในปกครองประพฤติตนไม่เหมาะสมอีก

- 3.4 เชิญครูอาจารย์หรือผู้บริหารสถานศึกษามารับทราบปัญหาและรับตัวพิจารณาดำเนินการต่อไป

- 3.5 ติดตามนักเรียนหรือนักศึกษาเป็นรายกรณี (Case Study) ทั้งที่บ้านและสถานศึกษา

4. หากเกิดเหตุการณ์รุนแรงและจะเป็นอันตรายต่อการปฏิบัติหน้าที่ให้ประสานแจ้งไปยังสถานีตำรวจท้องที่เกิดเหตุเพื่อดำเนินการและต้องประสานแจ้งให้หน่วยงานที่เกี่ยวข้องทราบตามลำดับ

กรณีมีเหตุอันควรสงสัยว่ามีการทำผิดกฎหมายหรือระเบียบเกี่ยวกับความประพฤติของนักเรียนหรือนักศึกษาให้พนักงานเจ้าหน้าที่เข้าไปในเคหะสถานหรือยานพาหนะใดๆ ในระหว่างเวลาพระอาทิตย์ขึ้นถึงพระอาทิตย์ตกหรือในระหว่างเวลาทำการเพื่อทำการตรวจสอบการฝ่าฝืนดังกล่าวได้ในการปฏิบัติหน้าที่ พนักงานเจ้าหน้าที่ต้องแสดงบัตรประจำตัวก่อนทุกครั้งและให้บุคคลที่เกี่ยวข้องอำนวยความสะดวกตามสมควร ดังนั้นสรุปได้ว่าแนวทางการส่งเสริมความประพฤตินักเรียนจำเป็นต้องให้สอดคล้องกับพระราชบัญญัติคุ้มครองเด็ก พ.ศ. 2546 และกฎกระทรวง พ.ศ. 2548 เพื่อเป็นการดำเนินงานที่ส่งเสริมพัฒนานักเรียนให้เป็นทรัพยากรที่มีคุณค่าของประเทศชาติ

### 3. การดำเนินงานคุ้มครองช่วยเหลือนักเรียน

ศูนย์เฉพาะกิจคุ้มครองและช่วยเหลือเด็กนักเรียนสำนักงานคณะกรรมการการศึกษาขั้นพื้นฐาน กระทรวงศึกษาธิการ (2557) กล่าวว่า สถานศึกษาเป็นสถานที่ที่เด็กนักเรียนมีความใกล้ชิดมากที่สุดรองลงมาจากครอบครัวผู้ปกครอง ให้การยอมรับนับถือยกย่องและคาดหวังว่าจะได้รับความรู้การอบรมสั่งสอนการดูแลด้วยการเอาใจใส่สถานศึกษาจะต้องคำนึงถึงผลประโยชน์สูงสุดของเด็กนักเรียนเป็นหลักให้เด็กนักเรียนได้อยู่ในสภาพแวดล้อมทางการศึกษาที่มีความปลอดภัย การจัดการเรียนการสอนต้องครอบคลุมทั้งด้านความรู้ ทักษะ สมรรถนะและคุณลักษณะอันพึงประสงค์ รวมทั้งสอนทักษะชีวิตที่จำเป็นสำหรับการใช้ชีวิตที่ปลอดภัยและมีคุณภาพตรงตามจุดมุ่งหมายของหลักสูตรแกนกลางการศึกษาขั้นพื้นฐาน 2551 คือมุ่งพัฒนาผู้เรียนให้เป็นคนดี มีปัญญา มีความรู้คู่คุณธรรมมีศักยภาพในการศึกษาต่อและประกอบอาชีพ นั่นคือเด็กนักเรียนได้รับการพัฒนาให้เป็น “คนดีคนเก่งมีความสุข”

นอกจากนี้ครูจะต้องบูรณาการเนื้อหาความรู้และพัฒนาคุณภาพเด็กนักเรียนให้มีความพร้อมอย่างเป็นองค์รวม โดยการเสริมสร้างคุณภาพชีวิตเด็กนักเรียนและแก้วิกฤตทางสังคม สถานศึกษาต้องจัดระบบงานและกิจกรรมที่ส่งเสริมความประพฤติให้เหมาะสมความรับผิดชอบต่อสังคมและความปลอดภัยให้กับเด็กนักเรียนและนำระบบดูแลช่วยเหลือนักเรียนมาเพื่อพัฒนาคุณภาพชีวิตของเด็กนักเรียนโดยการนำกระบวนการของระบบดูแลช่วยเหลือนักเรียนมาใช้ ซึ่งกรมสุขภาพจิตสำนักพัฒนาสุขภาพจิต (2546) ให้ความสำคัญในเรื่องระบบการดูแลช่วยเหลือนักเรียนเป็นกระบวนการดำเนินงานที่มีองค์ประกอบสำคัญ 5 ประการคือ

- 1) การรู้จักนักเรียนเป็นรายบุคคล
- 2) การคัดกรองนักเรียน
- 3) การส่งเสริมนักเรียน
- 4) การป้องกันและแก้ไขปัญหา
- 5) การส่งต่อ

องค์ประกอบของระบบดูแลช่วยเหลือนักเรียนมีความสำคัญ มีวิธีการ และมีเครื่องมือที่แตกต่างกันไป ความสัมพันธ์เกี่ยวเนื่องกันเอื้อให้การดูแลช่วยเหลือนักเรียนของโรงเรียนเป็นระบบที่มีประสิทธิภาพดังรายละเอียดต่อไปนี้

1) การรู้จักนักเรียนเป็นรายบุคคล ความสำคัญด้วยความแตกต่างของนักเรียนแต่ละคนที่มีพื้นฐานความเป็นมาของชีวิตที่ไม่เหมือนกันหล่อหลอมให้เกิดพฤติกรรมหลากหลายรูปแบบทั้งด้านบวกและด้านลบ ดังนั้นการรู้ข้อมูลที่เป็นเกี่ยวกับตัวนักเรียนจึงเป็นสิ่งสำคัญที่จะช่วยให้ครูที่ปรึกษามีความเข้าใจนักเรียนมากขึ้นสามารถนำข้อมูลมาวิเคราะห์เพื่อคัดกรองนักเรียนเป็นประโยชน์ในการส่งเสริมป้องกันและแก้ไขปัญหา นักเรียนได้อย่างถูกต้อง ซึ่งเป็นข้อมูลเชิงประจักษ์มิใช่การใช้ความรู้หรือการคาดเดาโดยเฉพาะในการแก้ไขปัญหา นักเรียนซึ่งจะทำให้ไม่เกิดข้อผิดพลาดต่อการช่วยเหลือนักเรียนหรือเกิดได้น้อยที่สุด

2) การคัดกรองนักเรียน ความสำคัญการคัดกรองนักเรียนเป็นพิจารณาข้อมูลที่เกี่ยวข้องกับตัวนักเรียน เพื่อการจัดกลุ่มนักเรียนเป็น 3 กลุ่มคือ (1) กลุ่มปกติ คือ นักเรียนที่ได้รับการวิเคราะห์ข้อมูลต่าง ๆ ตามหลักเกณฑ์การคัดกรองของโรงเรียนแล้วอยู่ในเกณฑ์ของกลุ่มปกติ (2) กลุ่มเสี่ยง คือ นักเรียนที่จัดอยู่ในเกณฑ์ของกลุ่มเสี่ยงตามเกณฑ์การคัดกรองของโรงเรียน (3) กลุ่มมีปัญหา คือ นักเรียนที่จัดอยู่ในเกณฑ์ของกลุ่มที่มีปัญหาตามเกณฑ์คัดกรองของโรงเรียน การจัดกลุ่มนักเรียนนี้มีประโยชน์ต่อครูที่ปรึกษาในการหาวิธีการเพื่อดูแลช่วยเหลือนักเรียนได้อย่างถูกต้อง โดยเฉพาะการแก้ไขปัญหาต่างๆ ซึ่งหากครูที่ปรึกษาไม่ได้คัดกรองนักเรียนเพื่อการจัดกลุ่มแล้ว ความชัดเจนในเป้าหมายเพื่อการแก้ไขปัญหานักเรียนจะมีผลต่อความรวดเร็วในการช่วยเหลือซึ่งบางกรณีจำเป็นต้องแก้ไขโดยเร่งด่วน ผลการคัดกรองนักเรียนครูที่ปรึกษาจำเป็นต้องระมัดระวังอย่างยิ่งที่จะไม่ทำให้นักเรียนรับรู้ได้ว่าตนถูกจัดกลุ่มอยู่ในกลุ่มเสี่ยงและกลุ่มปัญหาซึ่งมีความแตกต่างจากกลุ่มปกติโดยเฉพาะนักเรียนวัยรุ่นที่มีความไวต่อการรับรู้ (Sensitive) แม้ว่านักเรียนจะรู้ตัวดีว่าขณะนั้นมีพฤติกรรมอย่างไรหรือประสบกับปัญหาได้ก็ตามและเพื่อเป็นการป้องกันการล้อเลียนในหมู่เพื่อนอีกด้วย ดังนั้นครูที่ปรึกษาต้องเก็บผลการคัดกรองนักเรียนเป็นความลับ นอกจากนี้หากครูที่ปรึกษามีการประสานงานกับผู้ปกครองเพื่อช่วยเหลือนักเรียนก็ควรระมัดระวังการสื่อสารที่ทำให้ผู้ปกครองเกิดความรู้สึกว่าบุตรหลานของตนจัดอยู่ในกลุ่มที่ผิดปกติแตกต่างจากเพื่อนนักเรียนอื่นๆซึ่งอาจมีผลเสียต่อนักเรียนภายหลังได้

3) การส่งเสริมนักเรียน ความสำคัญการส่งเสริมนักเรียนเป็นการสนับสนุนให้นักเรียนทุกคนที่อยู่ในความดูแลของครูที่ปรึกษาไม่ว่าจะเป็นนักเรียนกลุ่มปกติหรือกลุ่มเสี่ยงและกลุ่มมีปัญหาให้มีคุณภาพมากขึ้นมีความภาคภูมิใจในตนเองในด้านต่างๆซึ่งจะช่วยป้องกันมิให้นักเรียนที่อยู่ในกลุ่มปกติกลายเป็นนักเรียนกลุ่มเสี่ยงและกลุ่มมีปัญหา และเป็นการช่วยให้นักเรียนกลุ่มเสี่ยงและกลุ่มปัญหากลับมาเป็นนักเรียนกลุ่มปกติและมีคุณภาพตามที่โรงเรียนหรือชุมชนคาดหวังต่อไป

4) การป้องกันและช่วยเหลือนักเรียน ความสำคัญในการดูแลช่วยเหลือนักเรียนครูที่ปรึกษาควรให้ความเอาใจใส่กับนักเรียนทุกคนเท่าเทียมกันแต่สำหรับนักเรียนกลุ่มเสี่ยงและกลุ่มปัญหานั้นจำเป็นอย่างมากที่ต้องให้ความดูแลใส่ใจอย่างใกล้ชิดและหาวิธีช่วยเหลือทั้งการป้องกันและแก้ไขปัญหาโดยปล่อยปละละเลยนักเรียนจนกลายเป็นปัญหาของสังคม การป้องกันและแก้ไขปัญหาของนักเรียนจึงเป็นภาระงานที่ยิ่งใหญ่และมีคุณค่าอย่างมากในการพัฒนาให้นักเรียนเติบโตเป็นบุคคลที่มีคุณภาพของสังคมต่อไป



5) การส่งต่อนักเรียนในการป้องกันและแก้ไขปัญหานักเรียนโดยครูที่ปรึกษาตามกระบวนการในข้อ 4) นั้นอาจมีบางกรณีที่มีปัญหาที่มีความยากต่อการช่วยเหลือหรือช่วยเหลือแล้วนักเรียนมีพฤติกรรมไม่ดีขึ้นก็ควรดำเนินการส่งต่อไปยังผู้เชี่ยวชาญเฉพาะด้านต่อไปเพื่อให้ปัญหานักเรียนได้รับการช่วยเหลืออย่างถูกต้องและรวดเร็วขึ้นหากปล่อยให้ปัญหานักเรียนเป็นบทบาทหน้าที่ของครูที่ปรึกษาหรือครูคนใดคนหนึ่งเท่านั้น ความยุ่งยากของปัญหาอาจมีมากขึ้นหรือลุกลามกลายเป็นปัญหาใหญ่โตจนยากต่อการแก้ไข

การสร้างความปลอดภัยให้กับเด็กนักเรียนเป็นบทบาทหน้าที่ที่สำคัญที่สุดที่สถานศึกษาจะต้องดำเนินการโดยต้องจัดให้เหมาะสมกับบริบทของสถานศึกษา ผู้บริหารสถานศึกษา และครูเป็นผู้มีความสำคัญที่สุดในการขับเคลื่อนเพื่อคุ้มครองดูแลเด็กนักเรียนและสถานศึกษาเป็นสถานที่ที่มีความใกล้ชิดกับเด็กนักเรียน ดังนั้นในการสร้างความปลอดภัยให้กับเด็กนักเรียนจะต้องอาศัยความร่วมมือจากหลายๆฝ่ายเพื่อให้เกิดความปลอดภัยกับเด็กนักเรียนอย่างแท้จริง สถานศึกษาต้องส่งเสริมและพัฒนาให้เด็กนักเรียนเติบโตอย่างเต็มศักยภาพด้วยการสร้างความปลอดภัยในชีวิตของเด็กนักเรียนรวมทั้งการปกป้องคุ้มครองและช่วยเหลือเด็กนักเรียนจากอันตรายต่างๆ ทั้งทางด้านร่างกายและจิตใจ การสร้างความปลอดภัยให้กับเด็กนักเรียนย่อมส่งผลต่อคุณภาพการเรียนรู้ของเด็กนักเรียนสามารถดำรงชีวิตอยู่ในสังคมได้อย่างเป็นสุข ซึ่งจะนำไปสู่การพัฒนาชีวิตที่ดีและเป็นกำลังสำคัญในการพัฒนาประเทศต่อไป

### 3.1 ความหมายของการคุ้มครองช่วยเหลือนักเรียน

สำนักงานคณะกรรมการการศึกษาขั้นพื้นฐาน (2547) ให้ความหมายของการดูแลช่วยเหลือนักเรียน และระบบการดูแลช่วยเหลือนักเรียน ไว้ดังนี้ การดูแลช่วยเหลือนักเรียน คือการส่งเสริม การพัฒนา การป้องกันและแก้ไขปัญหให้กับนักเรียนเพื่อให้นักเรียนมีคุณลักษณะที่พึงประสงค์ มีภูมิคุ้มกันทางจิตใจที่เข้มแข็ง มีคุณภาพชีวิตที่ดี มีทักษะชีวิตที่ดี มีทักษะการดำรงชีวิต และรอดพ้นจากวิกฤตทั้งปวง ระบบการดูแลช่วยเหลือนักเรียน เป็นกระบวนการดำเนินงานดูแลช่วยเหลือนักเรียนที่มีขั้นตอนชัดเจน พร้อมทั้งมีวิธีการและเครื่องมือที่มีมาตรฐาน คุณภาพ และมีหลักฐานการทำงานที่ตรวจสอบได้ โดยมีครูประจำชั้นหรือครูที่ปรึกษาเป็นบุคลากรหลักในการดำเนินงาน และบุคลากรที่เกี่ยวข้องทั้งในและนอกสถานศึกษา อันได้แก่ คณะกรรมการสถานศึกษา ผู้ปกครอง ชุมชน ผู้บริหาร และครูทุกคน ฯลฯ มีส่วนร่วม

มูลนิธิพิทักษ์สิทธิเด็ก (2550) ได้ให้ความหมายการคุ้มครองและช่วยเหลือเด็กไว้ว่า หมายถึงระบบและการดำเนินงานในการดูแล ตรวจจับ เผื่อระวัง ช่วยเหลือ และคุ้มครองเด็กให้ปลอดภัยจากอันตรายด้านบุคคล โดยเด็กควรได้รับช่วยเหลือและคุ้มครอง ได้แก่ เด็กที่เสี่ยงจะได้รับอันตราย เด็กที่มีปัญหาด้านสติปัญญา เด็กที่มีปัญหาด้านพฤติกรรมไม่เหมาะสม เด็กที่มีโรคทางสมอง (สมาธิสั้นความบกพร่องทางการเรียนรู้ ออทิสติก) เด็กที่มีความพิการทางร่างกาย เด็กที่มีความพิการทางร่างกาย เด็กที่มีปัญหาด้านอารมณ์จิตใจ เด็กที่ขาดทักษะสังคม เด็กที่มีปัญหาครอบครัว รวมถึงเด็กที่ถูกทำร้ายรังแกตกผู้ใหญ่และจากเด็กด้วยกัน

อภิญา เวชชัย (2552) ได้กล่าวถึงความหมายของการคุ้มครองเด็กโดยภาพรวมว่า มีความหมาย 2 นัยยะ คือ

นโยบายแรก หมายถึง กระบวนการการให้ความช่วยเหลือ ปกป้องเด็กจากอันตราย หรือความเสี่ยงภัยจากปัจจัยหลายด้านที่กระทำต่อเด็กทั้งร่างกาย จิตใจ อารมณ์ และมีผลต่อการขัดขวางพัฒนาการเจริญเติบโตของเด็ก ทั้งนี้เน้นการประเมินสภาวะเด็กและครอบครัว เพื่อค้นหาปัญหาในมิติต่างๆ และมีแผนให้การสงเคราะห์ การคุ้มครอง และพัฒนาศักยภาพเด็กร่วมกับการทำงาน กับครอบครัว ชุมชนอย่างเป็นองค์รวม โดยอาศัยการทำงานและตัดสินใจร่วมจากสาขาวิชาชีพต่างๆ

นโยบายที่สอง หมายถึง การเน้นพัฒนาศักยภาพของหน่วยงาน/องค์กรระบบบริการกลไกคณะทำงาน ระเบียบปฏิบัติหรือกิจกรรมให้ความช่วยเหลือรูปแบบต่างๆ ภายใต้แนวคิดพื้นฐานที่ต้องสร้างสภาพแวดล้อมที่ปลอดภัยต่อเด็ก

กรมสุขภาพจิต กระทรวงสาธารณสุข (2554) กล่าวว่า ระบบการดูแลช่วยเหลือนักเรียนเป็นกระบวนการดำเนินงานอย่างมีขั้นตอนพร้อมด้วยวิธีการและเครื่องมือการทำงานที่ชัดเจนโดยมีครูที่ปรึกษาเป็นบุคลากรหลักในการดำเนินการดังกล่าว และมีการประสานความร่วมมืออย่างใกล้ชิดกับครูที่เกี่ยวข้องหรือบุคคลภายนอก รวมทั้งสนับสนุน ส่งเสริมจากโรงเรียน และการดูแลช่วยเหลือนักเรียนยังหมายถึง การส่งเสริมการป้องกันและแก้ไขปัญหาด้วยวิธีการและเครื่องมือสำหรับครูที่ปรึกษา ตลอดจนบุคลากรที่เกี่ยวข้อง เพื่อใช้ในการดำเนินงานพัฒนานักเรียนให้มีคุณลักษณะที่พึงประสงค์และปลอดภัยจากสารเสพติด

มูลนิธิเพื่อยุติการแสวงหาผลประโยชน์ทางเพศจากเด็ก (2555) ได้ให้ความหมายว่าการคุ้มครองเด็กคือ การดูแลให้เด็กทุกคนปลอดภัยจากการถูกใช้ความรุนแรง การล่วงละเมิด การถูกละเลยหรือทอดทิ้ง การถูกแสวงหาผลประโยชน์ ซึ่งหมายความว่า เด็กได้รับสิทธิและการป้องกันจากการล่วงละเมิดในทุกรูปแบบ

จากที่กล่าวมาสามารถสรุปได้ว่าการปกป้องคุ้มครองช่วยเหลือเด็กนักเรียนหมายถึง การดูแลช่วยเหลือเด็กนักเรียนที่เสี่ยงหรือต้องสงสัยหรือว่าถูกกระทำรุนแรงหรือล่วงละเมิด เด็กนักเรียนที่ถูกกระทำรุนแรงหรือถูกล่วงละเมิด และเด็กนักเรียนที่กระทำรุนแรงหรือล่วงละเมิดต่อบุคคลอื่น โดยมีระบบและขั้นตอนการปฏิบัติที่คำนึงถึงประโยชน์สูงสุดที่เกิดขึ้นกับเด็กนักเรียน เป็นหลักสอดคล้องกับหลักปฏิบัติตามกฎหมาย และหลักปฏิบัติที่มีมาตรฐานโดยมีการส่งเสริมพัฒนาการป้องกันและแก้ไขปัญหาเพื่อให้เด็กนักเรียนได้พัฒนาเต็มศักยภาพมีคุณลักษณะที่พึงประสงค์มีภูมิคุ้มกันทางจิตใจที่เข้มแข็งมีคุณภาพชีวิตที่ดีมีทักษะการดำรงชีวิตและรอดพ้นจากวิกฤตทั้งปวง

### 3.2 กระบวนการและบทบาทคุ้มครองช่วยเหลือเด็กนักเรียน

การคุ้มครองและช่วยเหลือเด็กนักเรียนสถานศึกษาและครูต้องมีความตระหนักและเห็นความสำคัญในการปกป้องคุ้มครองและช่วยเหลือเด็กนักเรียนเพื่อเด็กนักเรียนจะได้รับการส่งเสริมและพัฒนาให้เด็กนักเรียนเติบโตอย่างมีศักยภาพเติบโตอย่างมีศักยภาพทั้งทางร่างกายจิตใจสังคมและสติปัญญาสามารถดำรงชีวิตอยู่ได้อย่างมีความสุข ดังนั้นครูและสถานศึกษาจะต้องมีกระบวนการดำเนินงานคุ้มครองและช่วยเหลือเด็กนักเรียน (ศูนย์เฉพาะกิจคุ้มครองและช่วยเหลือเด็กนักเรียนสำนักงานคณะกรรมการการศึกษาขั้นพื้นฐาน กระทรวงศึกษาธิการ, 2557) ดังนี้ การดำเนินการคุ้มครองและช่วยเหลือเด็กนักเรียนเป็นกระบวนการที่มีขั้นตอนวิธีการปฏิบัติงานและเครื่องมือโดยมีผู้บริหารสถานศึกษาครูเป็นบุคลากรเป็นหลักในการดำเนินงานและบุคลากรทุกฝ่ายที่เกี่ยวข้องทั้งในและนอกสถานศึกษาได้แก่ ผู้ปกครองชุมชนคณะกรรมการสถานศึกษามีส่วนร่วมในการคุ้มครองและช่วยเหลือเด็กนักเรียนซึ่งมีกระบวนการดังต่อไปนี้

1. ผู้บริหารสถานศึกษา ครู ที่ได้รับแจ้งเหตุหรือประสบเหตุ
2. บันทึกข้อมูลตามแบบรายงานฉก.01 รายงานเหตุการณ์และแจ้งไปยังศูนย์เฉพาะกิจคุ้มครองและช่วยเหลือเด็กนักเรียนสำนักงานคณะกรรมการการศึกษาขั้นพื้นฐานหากกรณีต้องการพนักงานเจ้าหน้าที่ให้แจ้งสภาพปัญหาที่ต้องการช่วยเหลือ เช่น ผู้มีหน้าที่คุ้มครองสวัสดิภาพเด็กนักเรียนตามพระราชบัญญัติคุ้มครองเด็ก พ.ศ. 2546 มาตรา 24 ตำรวจพนักงานฝ่ายปกครองโรงพยาบาล ฯลฯ
  3. ผู้ที่ได้รับแจ้งเหตุดำเนินการช่วยเหลือพร้อมประเมินสถานการณ์เบื้องต้นโดยทันที
  4. ให้การคุ้มครองและช่วยเหลือเด็กนักเรียนโดยคำนึงถึงความปลอดภัยของเด็กนักเรียน
  5. กรณีเด็กนักเรียนมีความเสี่ยงต้องได้รับการคุ้มครองและจัดเจ้าหน้าที่ให้ความคุ้มครองขั้นต้นกับเด็กนักเรียนผู้ประสบเหตุทันที ซึ่งจะต้องคำนึงถึงผลความปลอดภัยของเด็กนักเรียนพร้อมดำเนินการหาข้อมูลข้อเท็จจริงและกรณีเร่งด่วนให้รายงานหน่วยงานต้นสังกัดทันที
  6. กรณีเด็กนักเรียนพึงได้รับการสงเคราะห์โดยให้เจ้าหน้าที่ส่งต่อไปรับบริการสงเคราะห์
  7. ประสานข้อมูลจัดทำ/จัดเก็บข้อมูลสถานศึกษาและรายงานไปยังสพป./สพม./สพฐ. และผู้เกี่ยวข้องทราบ
  8. รายงานและประสานความร่วมมือเพื่อส่งต่อความรับผิดชอบด้านข้อมูลแก่ผู้เกี่ยวข้อง
  9. ติดตามสถานการณ์และทบทวนการดำเนินงานและรายงานสถานการณ์ต่อศูนย์เฉพาะกิจคุ้มครองและช่วยเหลือนักเรียน

### 3.3 บทบาทการคุ้มครองช่วยเหลือนักเรียน

#### 3.3.1 บทบาทของครู

1. ให้การศึกษาแก่เด็กนักเรียนโดยมุ่งพัฒนาผู้เรียนให้เป็นคนดีมีปัญญาและมีความรู้
2. จัดระบบดูแลช่วยเหลือนักเรียน 5 ขั้นตอนและให้คำปรึกษากับเด็กนักเรียน
3. จัดสิ่งแวดล้อมและเฝ้าระวังปัจจัย/พื้นที่เสี่ยงด้านสังคมรอบๆตัวเด็กนักเรียน
4. จัดกิจกรรมส่งเสริมสนับสนุนทั้งในและนอกชั้นเรียน
5. ดูแลสุขภาพเด็กนักเรียนขณะอยู่ในสถานศึกษา
6. ส่งเสริมให้พ่อแม่และผู้ปกครองมีส่วนร่วมในการดำเนินกิจกรรมต่างๆของสถานศึกษา
7. ครูและผู้ปกครองมีส่วนร่วมในการดูแลเด็กนักเรียน
8. สร้างเครือข่าย/ประสานความร่วมมือในการคุ้มครองและช่วยเหลือเด็กนักเรียน
9. มีเครื่องมือในการติดตามสภาวะเด็กนักเรียน
10. ให้ความช่วยเหลือเด็กนักเรียนเบื้องต้นในกรณีที่เกิดเหตุการณ์ผิดปกติกับเด็กนักเรียน
11. รายงานต่อสพป./สพม. เมื่อพบเหตุความผิดปกติ

### 3.3.2 บทบาทสถานศึกษา

1. ผู้บริหารสถานศึกษาตระหนักและให้ความสำคัญในการคุ้มครองและช่วยเหลือเด็กนักเรียนทั้งในและนอกสถานศึกษา
2. สถานศึกษาจัดระบบดูแลช่วยเหลือเด็กนักเรียนอย่างเข้มแข็ง โดยการจัดระบบคัดกรองระบบเข้าถึงสภาวะปัญหาของเด็กนักเรียนระบบการประเมินสภาวะปัญหาและระบบการให้คำปรึกษา
3. ป้องกันและเฝ้าระวังเพื่อไม่ให้เด็กนักเรียนเสี่ยงต่อภัยอันตรายป้องกันให้เด็กนักเรียนปลอดภัยจากสิ่งแวดล้อมทางกายภาพและบุคคลโดยสถานศึกษาจะต้องหามาตรการป้องกันแก้ไขบริเวณเสี่ยงอันตรายและมีระบบกฎเกณฑ์ความปลอดภัยที่เหมาะสม
4. จัดระบบงานและกิจกรรมให้กับเด็กนักเรียนและผู้มีส่วนร่วม
5. ผู้บริหารสถานศึกษาจะต้องแจ้งเหตุพร้อมทั้งรายงานสพป./สพม. ทราบ

### 4. แนวทางการปกป้องคุ้มครองและช่วยเหลือเด็กนักเรียน

ศูนย์เฉพาะกิจคุ้มครองและช่วยเหลือเด็กนักเรียน สำนักงานคณะกรรมการการศึกษาขั้นพื้นฐานกระทรวงศึกษาธิการ (2557) ได้จัดทำคู่มือการคุ้มครองและช่วยเหลือเด็กนักเรียนเพื่อเป็นแนวทางดำเนินงานคุ้มครองและช่วยเหลือเด็กนักเรียนให้กับสำนักงานเขตพื้นที่การศึกษาสถานศึกษา ในการให้ความช่วยเหลือเด็กนักเรียนที่ถูกกระทำในกรณีต่างๆ ที่ทันต่อเหตุการณ์อย่างมีประสิทธิภาพและเหมาะสม ซึ่งมีแนวทางการดำเนินในกรณีต่างๆ ดังนี้

#### 4.1 กรณีถูกล่วงละเมิดทางเพศ

การล่วงละเมิดทางเพศเป็นปัญหาที่เกิดขึ้นเสมอๆในสังคม ทั้งการล่วงละเมิดด้วยคำพูด การสัมผัส การแอบดู รวมถึงการกระทำความรุนแรงทางเพศ เด็กนักเรียนจึงควรรู้วิธีป้องกันและหาทางออกเมื่อต้องเผชิญกับเหตุการณ์รวมทั้งการขอความช่วยเหลือจากบุคคลหรือหน่วยงานที่เกี่ยวข้อง

การล่วงละเมิดทางเพศ หมายถึง การกระทำที่มีผลทำให้ผู้ถูกกระทำได้รับความเสียหายเกี่ยวข้องกับเรื่องเพศ ได้แก่ กระทำชำเรา อนาจาร เป็นต้น ผู้ที่ถูกล่วงละเมิดทางเพศจะได้รับผลกระทบทั้งทางร่างกายและจิตใจ

#### แนวทางการป้องกัน

1. ให้ความรู้ ความเข้าใจ และความตระหนักแก่ครู เด็กนักเรียน และผู้ปกครองในการป้องกันหาทางออกเมื่อต้องเผชิญกับเหตุการณ์การล่วงละเมิด และสร้างกลไกป้องกันเด็กนักเรียนจากการถูกล่วงละเมิด
2. ใช้กระบวนการระบบดูแลช่วยเหลือเด็กนักเรียน ครูที่ปรึกษาเอาใจใส่เด็กนักเรียนอย่างใกล้ชิด และต้องทำงานเป็นทีม
3. ให้สถานศึกษาดูแลพิทักษ์ ปกป้อง และคุ้มครองเด็กนักเรียนไม่ให้ถูกล่วงละเมิดทางเพศจากบุคคลทั้งที่อยู่ภายในและภายนอกสถานศึกษา จัดสถานที่ภายในสถานศึกษาให้เหมาะสม เช่น มีกล้องวงจรปิด มีการจัดตั้งเวรยามเพื่อตรวจตราพื้นที่จุดเสี่ยง เพื่อไม่ให้เกิดการล่วงละเมิดระหว่างครูกับเด็กนักเรียน เด็กนักเรียนกับเด็กนักเรียน และจากบุคคลอื่น



4. สถานศึกษาสอนเรื่องเพศศึกษาในกลุ่มสาระการเรียนรู้สุขศึกษาและพลศึกษาเป็นหลัก โดยเฉพาะการดูแลการป้องกันตนเองของเด็กนักเรียนให้ปลอดภัยจากการถูกล่วงละเมิดทางเพศ

#### แนวทางการช่วยเหลือ

1. ผู้บริหารสถานศึกษาหรือผู้ที่ได้รับมอบหมายสอบถามข้อเท็จจริง และปรึกษาเกี่ยวของในสถานศึกษา สำนักงานเขตพื้นที่การศึกษาประถมศึกษา/สำนักงานเขตพื้นที่การศึกษามัธยมศึกษา สำนักงานคณะกรรมการการศึกษาขั้นพื้นฐานทันที

2. ตรวจสอบข้อมูลประวัติเด็กนักเรียนโดยใช้กระบวนการระบบดูแลช่วยเหลือนักเรียน การบันทึกข้อมูล และการจัดเก็บข้อมูลตามแบบรายงาน ฉก.01

3. จัดผู้ที่ได้รับมอบหมายดำเนินการเกี่ยวข้องกับกรณีที่เกิดขึ้นกับเด็กนักเรียนตั้งแต่ต้นจนจบกระบวนการ

4. เชิญผู้ปกครองเด็กนักเรียนทั้งสองฝ่าย/หรือผู้ที่เด็กนักเรียนไว้วางใจ/หรือผู้ที่เด็กนักเรียนร้องขอมา พูดคุย/รับทราบเหตุการณ์และให้คำปรึกษา

5. ประสานศูนย์ช่วยเหลือสังคม (OSCC) สถานพยาบาลในพื้นที่เพื่อนำเด็กนักเรียนเข้ารับการตรวจรักษาด้านร่างกายและจิตใจ ภายใน 24 ชั่วโมง

6. กรณีเด็กนักเรียนให้ดำเนินการดูแลช่วยเหลือนักเรียนทั้งผู้กระทำและผู้ถูกกระทำ

7. แจ้งผู้ปกครองเด็กนักเรียน หาแนวทางและวิธีการร่วมกันในการปรับพฤติกรรมเด็กนักเรียน

8. ดำเนินการโดยการเก็บข้อมูลเป็นความลับและพิทักษ์สิทธิผู้ถูกกระทำและผู้กระทำ

9. กรณีเด็กนักเรียนกับครูหรือบุคคลทางการศึกษา ตรวจสอบประวัติครู เชิญคณะกรรมการสถานศึกษา มาปรึกษา สถานศึกษาแต่งตั้งคณะกรรมการสอบสวนข้อเท็จจริงในสถานศึกษา และรายงานผู้บังคับบัญชาทราบทันที

10. ดำเนินการทางวินัยแก่ข้าราชการครูและบุคลากรทางการศึกษาที่กระทำการละเมิดดำเนินการทางอาญาและทางแพ่ง

11. สรุปและจัดทำรายงานเสนอผู้บริหารสถานศึกษาทราบโดยเร่งด่วน

12. ประสานทีมสหวิชาชีพ และประสานหน่วยงานที่เกี่ยวข้อง เช่น สำนักเขตพื้นที่การศึกษาประถมศึกษา สำนักงานเขตพื้นที่การศึกษามัธยมศึกษา สำนักงานพัฒนาสังคมและความมั่นคงของมนุษย์ บ้านพักเด็กและครอบครัว สถานีตำรวจ องค์การบริหารส่วนท้องถิ่น ผู้มีหน้าที่คุ้มครองสวัสดิภาพเด็กตามพระราชบัญญัติคุ้มครองเด็ก พ.ศ. 2546 เป็นต้น

13. ติดตาม/เยี่ยมบ้านเด็กนักเรียนเป็นระยะ ให้คำปรึกษา/ให้กำลังใจ

14. จัดทำเป็นกรณีศึกษาเพื่อเป็นข้อมูลและแนวทางในการปกป้อง คุ้มครอง และดูแลช่วยเหลือเด็กนักเรียนต่อไป

### แนวทางการดำเนินงานของสำนักงานเขตพื้นที่การศึกษาประถมศึกษา

ผู้อำนวยการสำนักงานเขตพื้นที่การศึกษาประถมศึกษา และผู้อำนวยการสำนักงานเขตพื้นที่การศึกษามัธยมศึกษา รายงานเหตุให้เลขาธิการคณะกรรมการการศึกษาขั้นพื้นฐานทราบทันทีกรณีเร่งด่วน

1. มอบทีมศูนย์เฉพาะกิจช่วยเหลือเด็กนักเรียน สำนักงานเขตพื้นที่การศึกษาประถมศึกษาและการสำนักงานเขตพื้นที่การศึกษามัธยมศึกษา ประสานงานกับทีมสหวิชาชีพเข้าช่วยเหลือเด็กนักเรียนเมื่อทราบและนำตรวจร่างกายภายใน 24 ชั่วโมง

2. รายงานข้อมูลรายละเอียดอย่างเป็นทางการเบื้องต้นภายใน 24 ชั่วโมง

3. กรณีสื่อมวลชนเข้าติดตามสถานการณ์ให้รายงาน ผู้อำนวยการสำนักงานเขตพื้นที่การศึกษาประถมศึกษา และผู้อำนวยการสำนักงานเขตพื้นที่การศึกษามัธยมศึกษา

4. รายงานสถานการณ์ให้ผู้บังคับบัญชาทราบเป็นระยะๆ จนช่วยเหลือเสร็จสิ้นกระบวนการ

#### แหล่งช่วยเหลือ

1. สถานพยาบาล
2. บ้านพักเด็กและครอบครัว
3. สำนักงานพัฒนาสังคมและความมั่นคงของมนุษย์
4. ศูนย์ช่วยเหลือสังคม (OSCC) โทร. 1300

### ขั้นตอนการคุ้มครองและช่วยเหลือเด็กนักเรียนกรณีถูกล่วงละเมิดทางเพศ



## 4.2 กรณีความรุนแรง

ความรุนแรงต่อเด็กนักเรียนเกิดขึ้นบ่อยครั้งทั่วทุกพื้นที่ของสังคมไม่ว่าจะเป็นสถานศึกษาในระดับอนุบาล ระดับประถม ระดับมัธยมศึกษา ไปจนถึงระดับอุดมศึกษา ไม่ว่าในสถานศึกษาขนาดเล็กขนาดกลาง หรือขนาดใหญ่ ไม่ว่าสถานศึกษาจะอยู่ในภาคไหนในประเทศไทยในบริบทสังคมอย่างไรก็ตามความรุนแรงต่อเด็กนักเรียนที่เกิดขึ้นหลายแห่งอาจมีรูปแบบคล้ายคลึงหรือแตกต่างกันบ้างตามสถานการณ์ส่วนสาเหตุบ่มเพาะและเอื้อต่อการเกิดความรุนแรงเหล่านั้นมีทั้งเหมือนและแตกต่างกันออกไป

ความรุนแรงเป็นพฤติกรรมหรือการกระทำใดๆก็ตามที่ละเมิดสิทธิส่วนบุคคลทั้งทางร่างกาย วาจา จิตใจ หรือทางเพศและนำมาซึ่งอันตรายหรือความทุกข์ทรมานต่อผู้ถูกกระทำทั้งทางด้านร่างกายและจิตใจ ในที่นี้ได้แบ่งความรุนแรงออกเป็น 3 ประเภท ได้แก่

1. ความรุนแรงทางด้านร่างกาย เช่น การทุบตีทำร้ายร่างกาย ตบตะบอง การใช้อาวุธและลงโทษเด็กนักเรียนเกินกว่าเหตุในสถานศึกษาและครอบครัว เป็นต้น
2. ความรุนแรงทางด้านจิตใจ เช่น การใช้คำพูดกิริยาหรือการกระทำที่เป็นการดูถูกดูหมิ่นเหยียดหยามด่าว่าให้อับอาย การกลั่นแกล้งทรมานให้เจ็บช้ำน้ำใจ การบังคับข่มขู่กักขังควบคุมไม่ให้เห็นความคิดเห็น การหึงหวงการเลือกปฏิบัติ การเอารัดเอาเปรียบการตัดดวงผลประโยชน์ การถูกทอดทิ้งไม่ได้รับการเอาใจใส่ เลี้ยงดู เป็นต้น
3. ความรุนแรงทางเพศ เช่น การถูกละเมิดทางเพศ การพูดเรื่องลามกอนาจาร การแอบดูจับต้องของสงวน การบังคับให้เปลื้องเสื้อผ้า บังคับให้มีเพศสัมพันธ์ เป็นต้น

ดังนั้นเพื่อลดปัญหาความรุนแรงส่วนหนึ่ง จึงต้องมุ่งที่การปรับเปลี่ยนทัศนคติหรือความเชื่อเดิมเพื่อให้ทุกคนเกิดความหนักว่าความรุนแรงสามารถเกิดขึ้นได้และมีผลกระทบมาก ยอมรับว่าปัญหาความรุนแรงไม่ใช่เรื่องส่วนตัวที่ต้องอับอายหรือปกปิดแต่ต้องแสวงหาวิธีการป้องกันไม่ให้เกิดขึ้น เมื่อเกิดขึ้นแล้วต้องหาแนวทางแก้ไขตลอดจนแสวงหาข้อมูลแนวทางการป้องกันแก้ไขปัญหาและแหล่งช่วยเหลือต่างๆ

### แนวทางป้องกัน

การป้องกันการใช้ความรุนแรงในเด็กนักเรียนนั้นไม่ควรทำเพียงเพื่อเพราะต้องการเร่งหาทางออกแบบชั่วคราวในเวลาที่มีเหตุการณ์ร้ายแรงเกิดขึ้นจากนั้นก็เงียบหายไป ซึ่งจะไม่สามารถป้องกันแก้ไขพฤติกรรมก้าวร้าวและรุนแรงในระยะยาวได้อย่างแท้จริง ดังนั้นการคุ้มครองและช่วยเหลือเด็กนักเรียนจึงเป็นการป้องกันและปกป้องเด็กนักเรียนจากความรุนแรง การแสวงหาประโยชน์การละเลยทอดทิ้งหรือรูปแบบการกระทำต่างๆ ที่อาจก่อให้เกิดผลกระทบด้านลบต่อร่างกาย จิตใจ พัฒนาการ และศักดิ์ศรีของเด็กนักเรียน ดังนี้

1. สพฐ และสพป./สพม. ควรกำหนดนโยบายให้ทุกสถานศึกษาจัดทำโครงการเพื่อเสนอแนวทางแก้ไขและป้องกันอย่างชัดเจนและเป็นขั้นตอนจัดทำแผนยุทธศาสตร์ระยะสั้นและพัฒนาคู่มือให้เป็นแบบอย่างสามารถแก้ไขความรุนแรงที่เกิดขึ้น จัดกิจกรรมที่เป็นประโยชน์ให้เด็กนักเรียนเห็นคุณค่าศักยภาพของตัวเองโดยสอดแทรกค่านิยมรู้แพ้รู้ชนะรู้ภัยเน้นการใช้เหตุผลมากกว่าอารมณ์



2. หน่วยงานที่เกี่ยวข้องมีบทบาทสำคัญคือการแก้ไขและป้องกันความรุนแรงให้เป็นไปอย่างต่อเนื่องตลอดจนกระตุ้นให้สื่อต่างๆนำเสนอเนื้อหาและผลงานที่สร้างสรรค์
3. จัดให้มีช่องทางการสื่อสารระหว่างสถานศึกษา ผู้ปกครองภาคีเครือข่าย และหน่วยงานที่เกี่ยวข้องเพื่อสามารถแก้ไขปัญหาความรุนแรงที่เกิดกับเด็กนักเรียนได้ทันต่อสถานการณ์ เช่น สายด่วนข้อความทางโทรศัพท์ (SMS) LINE และเว็บไซต์แจ้งข่าวกรณีเด็กนักเรียนขาดเรียน/กิจกรรมของสถานศึกษา เป็นต้น
4. ครูจัดกิจกรรมการสอนโดยบูรณาการคุณธรรมจริยธรรมสร้างความตระหนักในคุณค่าแห่งตนการมุ่งอนาคต และความสำเร็จการคิดวิเคราะห์ยับยั้งชั่งใจทักษะการควบคุมอารมณ์ เป็นต้น
5. ครูเวรประจำวัน คณะกรรมการนักเรียน สารวัตรนักเรียน ยามรักษาความปลอดภัย ดูแลรักษาความปลอดภัยแก่เด็กนักเรียนทุกอาคารบริเวณจุดอับ และจุดเสี่ยงตลอดจนดูภาพจากกล้องวงจรปิดที่ติดตั้งไว้ทั่วบริเวณสถานศึกษา หากมีสิ่งบอกร่องเหตุว่าจะเกิดความรุนแรงให้เร่งรีบดำเนินการแจ้งผู้เกี่ยวข้องเพื่อแก้ปัญหาทันที เช่น มีคนแปลกหน้ามาบริเวณหน้าสถานศึกษาพบพวกรูขี้จักรยานยนต์ ฯลฯ
6. พ่อแม่ผู้ปกครองหรือคนในครอบครัวเป็นผู้ใกล้ชิดและมีบทบาทสำคัญในการลดแรงกระตุ้นพฤติกรรมก้าวร้าวและความรุนแรงในเด็กนักเรียนโดยการขัดเกลาพฤติกรรมลูกตั้งแต่ปฐมวัย เช่น การเป็นแบบอย่างที่ดีแก่ลูกใช้เวลาแก่ลูกอย่างเพียงพอไม่ปล่อยปละละเลยลูกในการรับสื่อหรือการคบเพื่อนและเอาใจใส่ในเรื่องต่างๆ เมื่อพบเห็นลูกมีพฤติกรรมก้าวร้าวไม่ควรเพิกเฉย แต่ควรเรียกมาพูดคุยสื่อสารกับลูกด้วยความรักและมีเหตุผลเป็นหลักว่าสิ่งใดทำไม่ได้เพราะเหตุใดและผลที่เกิดตามมานั้นคืออะไร

#### แนวทางช่วยเหลือ

1. กรณีเกิดเหตุความรุนแรงในสถานศึกษาหรือบริเวณใกล้เคียงครูผู้ประสบเหตุพิจารณาว่าเหตุการณ์นั้นรุนแรงเพียงใดสามารถหยุดพฤติกรรมของเด็กนักเรียนได้ด้วยตนเองหรือไม่เพียงใด หากเกินกำลังให้หาคนช่วยเหลือในการระงับเหตุ แล้วแจ้งให้ครูที่ปรึกษาผู้เกี่ยวข้องและผู้บริหารสถานศึกษาทราบทันที
2. ครูที่ปรึกษา/ครูผู้ประสบเหตุพูดคุยให้กำลังใจสร้างความไว้วางใจแก่เด็กนักเรียนรอนเด็กนักเรียนผ่อนคลายลง ประสานเชิญผู้ปกครองมาพบเด็กนักเรียนที่สถานศึกษาเพื่อรับทราบข้อเท็จจริงจากคำบอกเล่าของนักเรียนด้วยตนเอง แล้วร่วมกันแสวงหาแนวทางช่วยเหลือเด็กนักเรียนไม่ให้กลับไปทำพฤติกรรมรุนแรงขึ้นอีก
3. หากคู่กรณีอยู่ในสถานศึกษาเดียวกันให้หลีกเลี่ยงการเผชิญหน้ากันและเมื่อความขัดแย้งลดลง ครูฝ่ายปกครองจึงจัดให้ทั้งสองฝ่ายได้พบเพื่อปรับความเข้าใจและสร้างความรักความสามัคคี
4. หากคู่กรณีเป็นบุคคลภายนอกสถานศึกษา ผู้บริหารสถานศึกษามอบหมายบุคลากรที่เหมาะสมเป็นผู้ดำเนินการแก้ไขปัญหา
5. จัดให้เด็กนักเรียนเพื่อนที่ปรึกษาสำหรับเด็กนักเรียนที่อยู่ระหว่างปรับพฤติกรรมคอยช่วยเหลือแนะนำให้คำปรึกษา
6. ประสานทีมสหวิชาชีพในกรณีต้องส่งต่อภายนอก

7. กรณีเหตุการณ์รุนแรงให้รายงานข้อมูลรายละเอียดเบื้องต้นอย่างเป็นทางการภายใน 24 ชั่วโมงถึง  
 ผก. ชน. สพป./สพม.

8. เมื่อเด็กนักเรียนถูกเจ้าหน้าที่ตำรวจควบคุมตัวหรือมอบตัวทางสถานศึกษาต้องออกหนังสือรับรอง  
 การเป็นนักเรียนให้

9. กรณีต้องการใช้ตำแหน่งหน้าที่ของทางราชการในการประกันตัวเด็กนักเรียนสามารถใช้ตำแหน่งประกันตัวได้  
**แนวทางการดำเนินงานของสำนักงานเขตพื้นที่การศึกษาประถมศึกษา**

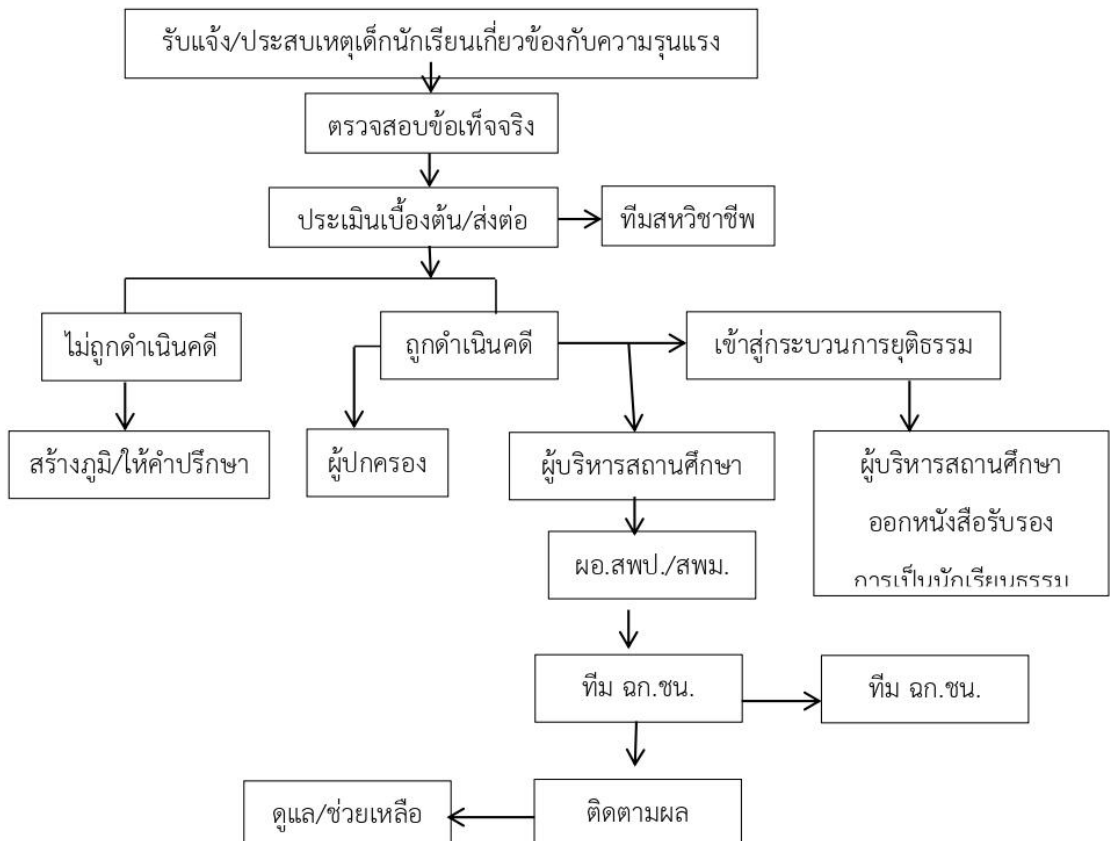
กรณีเด็กนักเรียนถูกดำเนินคดีผอ.สปป./สพม.รายงานให้เลขาธิการกพฐ. ทราบทันที

1. มอบหมายทีม ผก. ชน. สพป./สพม. เข้าประสานช่วยเหลือกับรักศึกษาทันที
2. รายงานข้อมูลรายละเอียดอย่างเป็นทางการเบื้องต้นภายใน 24 ชั่วโมง
3. กรณีมีสื่อมวลชนเข้าติดตามสถานการณ์ให้รายงานผอ.สปป./สพม. และรายงานให้เลขาธิการ กพฐ.  
 ทราบทันที

4. ผอ.สปป./สพม.มอบนโยบายและสั่งการแก่สถานศึกษาในสังกัดเพื่อปฏิบัติเป็นแนวทางเดียวกัน  
**แหล่งช่วยเหลือ**

1. ศูนย์ช่วยเหลือสังคม (OSCC) โทร. 1300
2. ศูนย์ฉุกเฉิน โทร. 1669
3. สถานพยาบาล

**ขั้นตอนการคุ้มครองและช่วยเหลือเด็กนักเรียนกรณีความรุนแรง**



#### 4.3 กรณีไม่ได้รับความเป็นธรรมจากระบบการศึกษา : เด็กนักเรียนติด 0 ร และมส.

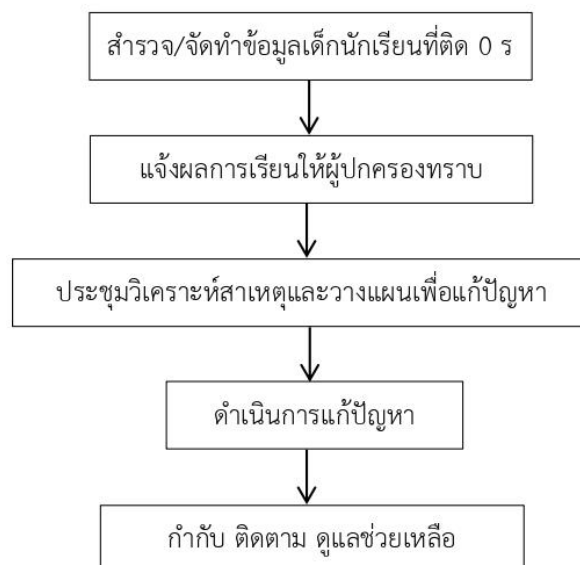
##### แนวทางป้องกัน

1. ผู้บริหารสถานศึกษาและครูผู้สอนศึกษา ระเบียบแนวปฏิบัติที่เกี่ยวข้องกับการวัดผลประเมินผล การศึกษาขั้นพื้นฐานพระราชบัญญัติการศึกษาภาคบังคับ พ.ศ. 2545 พระราชบัญญัติการศึกษาแห่งชาติ พ.ศ. 2542 (แก้ไขเพิ่มเติมฉบับที่ 2) พ.ศ. 2545
2. ประชุมครูผู้สอน เพื่อชี้แจงซักซ้อมความเข้าใจให้ทราบถึงแนวปฏิบัติที่เกี่ยวข้องกับการวัดและ ประเมินผลการศึกษาขั้นพื้นฐาน
3. ผู้สอนแจ้งระเบียบแนวปฏิบัติเกี่ยวกับการวัดและประเมินผลการศึกษาขั้นพื้นฐานให้เด็กนักเรียน ทราบ
4. จัดให้มีการสอนปรับพื้นฐานความรู้สอนซ่อมเสริมและสอบซ่อมให้เด็กนักเรียนกลุ่มเสี่ยง

##### แนวทางช่วยเหลือ

1. ครูฝ่ายทะเบียนและวัดผลสำรวจจัดทำข้อมูลเด็กนักเรียนที่ติด 0 ร และ มส. และแจ้งผู้ปกครองให้ รับทราบผลการเรียนของเด็กนักเรียน
2. ประชุมวิเคราะห์หาสาเหตุและวางแผนหาแนวทางการแก้ปัญหาเด็กนักเรียนติด 0 ร และ มส.
3. ดำเนินการแก้ปัญหาเด็กนักเรียนติด 0 ร และ มส. ตามระเบียบว่าด้วยการวัดผลและประเมินผล หลักสูตรแกนกลางการศึกษาขั้นพื้นฐาน พ.ศ. 2551

ขั้นตอนการคุ้มครองและช่วยเหลือเด็กนักเรียนกรณีไม่ได้รับความเป็นธรรมจากระบบการศึกษา : เด็กนักเรียนติด 0 ร และมส.



#### 4.4 กรณีตั้งครมในวัยเรียน

ตั้งครมในวัยเรียน หมายถึง เด็กนักเรียนที่ตั้งครมหรือสงสัยว่าตั้งครมไม่ได้มีการวางแผนจะให้เกิดขึ้น โดยมีสาเหตุจากการไม่มีความรู้ความเข้าใจที่ถูกต้องเกี่ยวกับการตั้งครมและการคุมกำเนิด การถูกข่มขืนจนตั้งครม ตลอดจนความไม่พร้อมในด้านภาวะต่างๆด้านเศรษฐกิจสังคมการไม่รับผิดชอบของบิดาเด็กในครม เป็นต้น

##### แนวทางป้องกัน

1. ใช้กระบวนการระบบดูแลช่วยเหลือนักเรียนครูที่ปรึกษา/ครูผู้สอนเอาใจใส่เด็กนักเรียนอย่างใกล้ชิดและต้องทำงานเป็นทีม
2. สถานศึกษาสร้างความตระหนักความรู้ความเข้าใจแก่ครูและบุคลากรที่เกี่ยวข้องทุกคนถึงแนวปฏิบัติของสถานศึกษาในการป้องกันแก้ไขและให้ความช่วยเหลือเด็กนักเรียนที่มีเพศสัมพันธ์และการตั้งครมในวัยเรียน
3. จัดทำฐานข้อมูลเด็กนักเรียนทุกคนตามกระบวนการคัดกรองระบบดูแลช่วยเหลือนักเรียนรวมทั้ง มีรายชื่อเด็กนักเรียนที่มีแนวโน้มว่าจะออกกลางคันหรืออยู่ในสภาวะเสี่ยงด้านต่างๆและเฝ้าระวังช่วยเหลือเด็กนักเรียนที่มีปัญหา โดยการจัดการศึกษาด้วยรูปแบบและวิธีการที่เหมาะสมหากไม่สามารถให้ความช่วยเหลือได้ให้ส่งต่อจะเป็นภายในหรือภายนอกแล้วแต่กรณี
4. ให้สถานศึกษากำหนดมาตรการในการเฝ้าระวังเด็กนักเรียนหญิงและเด็กนักเรียนชายกลุ่มเสี่ยงที่อาจจะมีเพศสัมพันธ์ก่อนวัยอันควรโดยเน้นการให้ความรู้เรื่องเพศศึกษาเชิงลึก

##### แนวทางช่วยเหลือ

1. ตรวจสอบข้อมูลเด็กนักเรียนโดยใช้กระบวนการระบบดูแลช่วยเหลือนักเรียน
2. ครูให้การแนะนำช่วยเหลือเด็กนักเรียนในเบื้องต้นทั้งสองฝ่ายและบันทึกข้อมูลตามแบบรายงานฉก.01
3. พาเด็กนักเรียนตรวจร่างกาย
4. เชิญผู้ปกครองของคู่กรณีหรือผู้ที่เด็กนักเรียนไว้วางใจหรือผู้ที่เด็กนักเรียนร้องขอมาพูดคุยเพื่อรับทราบเหตุการณ์และให้คำปรึกษา
5. จัดผู้ที่ได้รับมอบหมายดำเนินการเกี่ยวข้องกับเด็กนักเรียนตั้งแต่ต้นจนจบกระบวนการ
6. ประสานหน่วยงานที่เกี่ยวข้องเพื่อวางแผนการช่วยเหลือและทีมสหวิชาชีพ เช่น สพท. สำนักงานพัฒนาสังคมและความมั่นคงของมนุษย์ บ้านพักเด็กและครอบครัว โรงพยาบาล เป็นต้น
7. ให้คำปรึกษาช่วยเหลือหรือจัดการศึกษาทางเลือกสำหรับเด็กก้าวพลาด
8. สถานศึกษาต้องไม่ผลักดันให้เด็กนักเรียนออกจากสถานศึกษา หากทางช่วยเหลือเด็กนักเรียนตามความเหมาะสมรวดเร็ว ปลอดภัยทั้งประสานทีมสหวิชาชีพในการช่วยเหลือ/ส่งต่อ
9. สรุปรายงานผู้บริหารสถานศึกษา

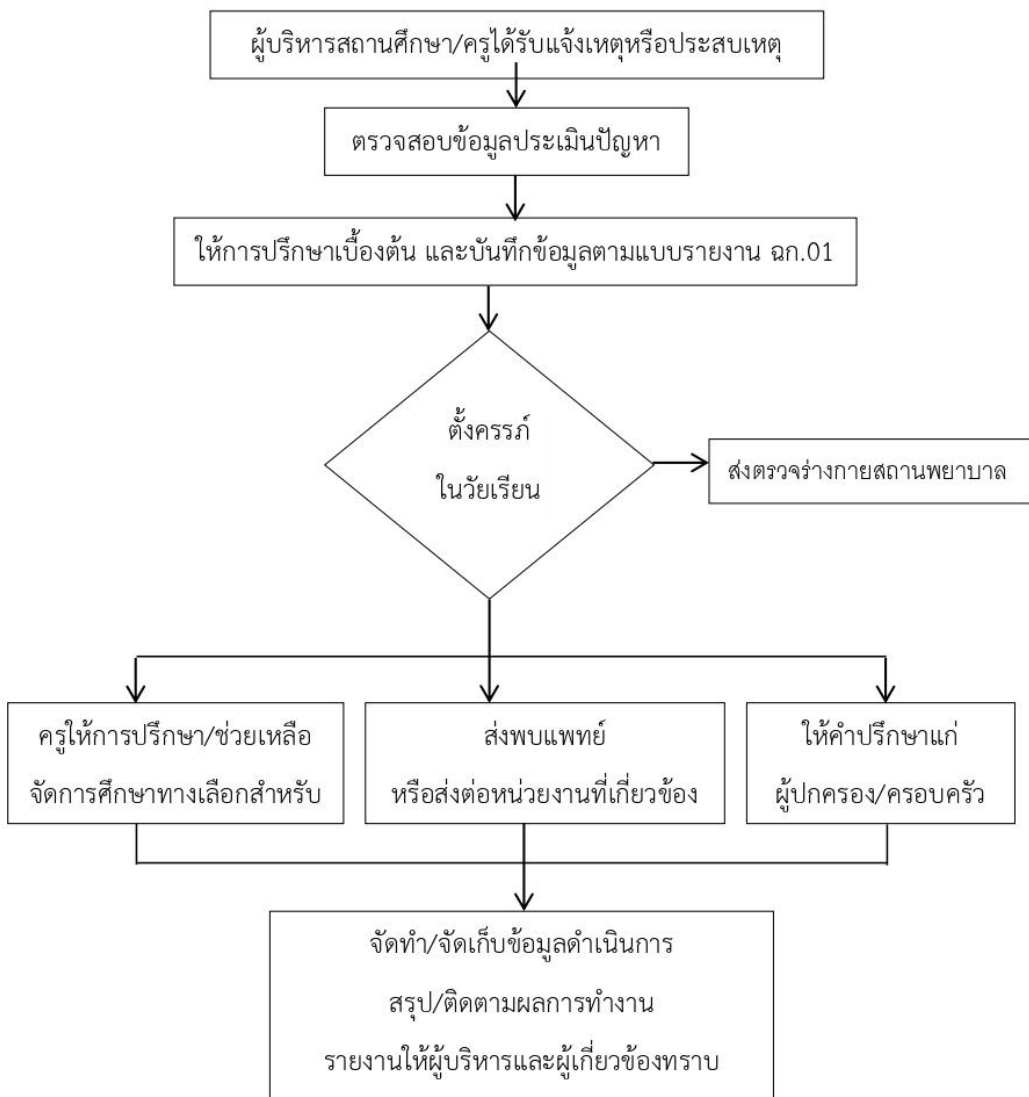


แนวทางการดำเนินงานของสำนักงานเขตพื้นที่การศึกษาประถมศึกษา/สำนักงานเขตพื้นที่การศึกษามัธยมศึกษา

1. ผอ.สพป./สพม. รายงานเหตุให้เลขาธิการกพฐ. ทราบทันที
2. มอบทีมฉก.ชน.สพป./สพม. เข้าประสานช่วยเหลือกับสถานศึกษาทันที
3. รายงานข้อมูลรายละเอียดอย่างเป็นทางการเบื้องต้นภายใน 24 ชั่วโมง
4. กรณีที่มลชนติดตามสถานการณ์ให้รายงานผอ.สพป./สพม. ทันที
5. รายงานสถานการณ์ให้ผู้บังคับบัญชาทราบเป็นระยะๆจนการช่วยเหลือเสร็จสิ้นกระบวนการ  
แหล่งช่วยเหลือ

1. สถานพยาบาล
2. บ้านพักเด็กและครอบครัว
3. แนวทางการจัดการศึกษาทางเลือกเพื่อเด็กก้าวพลาดของฉก.ชน.สพฐ.
4. แนวทางการดูแลท้องไม่พร้อมกระทรวงสาธารณสุข

ขั้นตอนการคุ้มครองและช่วยเหลือเด็กนักเรียนกรณีตั้งครรภ์ในวัยเรียน



#### 4.5 กรณีภาวะจิตเวช

กรณีภาวะจิตเวชฆ่าตัวตาย ส่งผลกระทบต่อสังคมและมีแนวโน้มจะเพิ่มขึ้นเนื่องจากภาวะเศรษฐกิจสังคมที่เปลี่ยนไปรวมถึงภัยพิบัติต่างๆที่เกิดขึ้นส่งผลกระทบต่อสภาพจิตใจทั้งต่อตนเอง ครอบครัว และสังคมถ้าขาดการจัดการดูแลที่ไม่เหมาะสมอาจเกิดการเจ็บป่วย การฆ่าตัวตายทำให้เกิดการสูญเสียทรัพยากรของประเทศ

ภาวะทางจิตเวช หมายถึง ผู้ที่มีการแสดงออกที่เปลี่ยนแปลงไปในด้านอารมณ์ความคิดหรือพฤติกรรมซึ่งผู้นั้นต้องได้รับความช่วยเหลือ เพราะถ้าปล่อยไว้อาจเกิดอันตรายต่อตนเองและผู้อื่นได้

##### แนวทางป้องกัน

1. ใช้กระบวนการระบบดูแลนักเรียนให้ครูที่ปรึกษาดูแลเอาใจใส่เด็กนักเรียนอย่างใกล้ชิดจะทำให้มีโอกาสรับรู้ปัญหา
2. ผู้บริหารสถานศึกษาให้ครูที่ปรึกษา/ครูผู้สอนประเมินและสังเกตเด็กนักเรียนในทุกครั้งก่อนการสอนหรือทำกิจกรรม

##### แนวทางช่วยเหลือ

1. ครูตรวจสอบข้อมูลประวัติเด็กนักเรียนโดยใช้กระบวนการระบบดูแลช่วยเหลือนักเรียน การบันทึกข้อมูลและจัดเก็บข้อมูลตามแบบรายงานฉก.01
2. รายงานผู้บังคับบัญชาหรือผู้เกี่ยวข้องในสถานศึกษา
3. ผู้ที่ได้รับมอบหมายดำเนินการเกี่ยวข้องกับเด็กนักเรียนตั้งแต่ต้นจนจบกระบวนการ
4. เชิญผู้ปกครอง/หรือผู้ที่นักเรียนไว้วางใจหรือผู้ที่นักเรียนร้องขอมาพูดคุยและให้คำปรึกษา
5. กรณีเด็กนักเรียนมีปัญหาสุขภาพจิตจิตเวชก้าวร้าวรุนแรงเสี่ยงต่อการทำร้ายผู้อื่น ทำร้ายตนเองหรือได้รับอันตราย ประสานทีมสหวิชาชีพเพื่อช่วยเหลือ/ส่งต่อนักเรียน
6. สรุปรายงานผลการดำเนินการแก่ผู้บริหาร
7. บันทึกในสมุดหมายเหตุประจำวันของสถานศึกษา
8. จัดทำเป็นกรณีศึกษาเพื่อเป็นข้อมูลและแนวทางในการปกป้องคุ้มครองช่วยเหลือเด็กนักเรียนต่อไป

##### ข้อสังเกต

ในการประเมินถ้าพบอาการที่อาจเกิดอันตรายแก่ตัวเด็กนักเรียนหรือผู้อื่นได้จะต้องให้การดูแลอย่างใกล้ชิดและเร่งด่วนให้ประสานการส่งต่อคือ

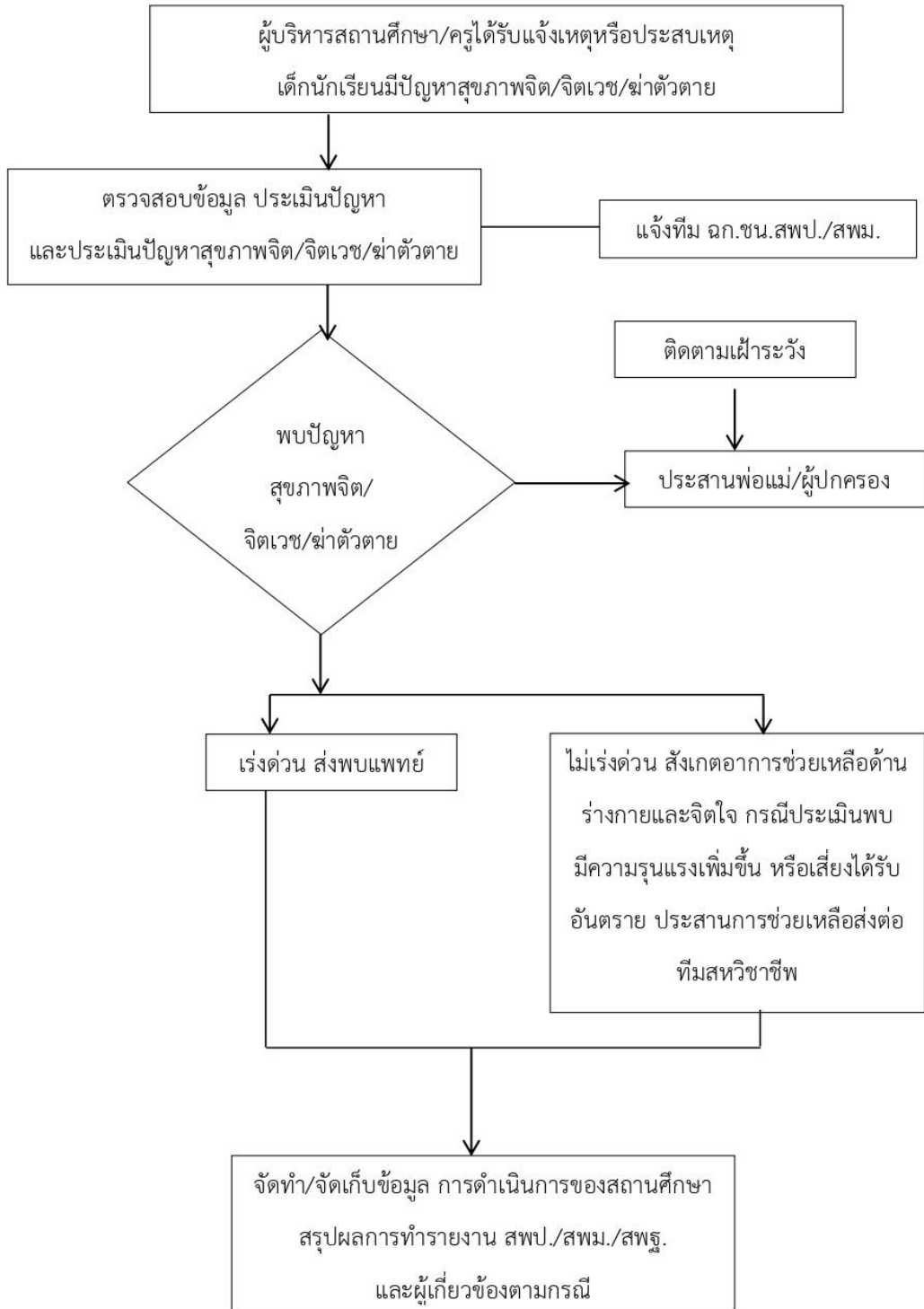
1. ระดับความรู้สึกตัวสับสนงุนงงไม่คอยรู้สึกตัวหรือไม่รู้สึกตัว
2. ลักษณะที่ปรากฏมีพฤติกรรมรุนแรง เช่น เอะอะก้าวร้าวหรือไม่เป็นมิตรพกอารุแสดงท่าทางต่อสู้อหรือมีการเคลื่อนไหวตลอดเวลา หรือเกือบตลอดเวลาระมัดระวังตัวมากหวาดระแวงหรือหวาดกลัว
3. มีอารมณ์ซึมเศร้าอย่างรุนแรง (โดยจะร่วมกับความคิดหรือความพยายามฆ่าตัวตายหรือไม่ก็ตาม) อารมณ์โกรธโดยเฉพาะอารมณ์โกรธที่เด็กนักเรียนควบคุมไม่ได้

4. การรับรู้ (perception) มีประสาทหลอนทางหู เป็นเสียงตำหนิ เสียงตำ เสียงสาปแช่ง เสียงขู่ทำร้าย หรือเสียงสั่งให้กระทำพฤติกรรมต่างๆ โดยเฉพาะให้ทำร้ายตนเองหรือผู้อื่น เห็นภาพหลอน เช่น ปศาจมาหลอกหลอน หรือภาพคนถืออาวุธจะทำร้าย รวมทั้งแปลสิ่งเร้าผิด เช่น เห็นกิ่งไม้ใกล้ๆ ตัวเป็นงูกำลังจะกัดตน เป็นต้น

**แนวทางการดำเนินงานของสำนักงานเขตพื้นที่การศึกษาประถมศึกษา/สำนักงานเขตพื้นที่การศึกษามัธยมศึกษา**

1. ผอ.สพป./สพม.รายงานเหตุให้เลขาธิการกพฐ.ทราบทันทีกรณีเร่งด่วน
  2. มอบทีมฉก.ชน.สพป./สพม.เข้าประสานทีมสหวิชาชีพช่วยเหลือกับสถานศึกษาทันที
  3. รายงานข้อมูลรายละเอียดอย่างเป็นทางการเบื้องต้นภายใน 24 ชั่วโมง
  4. กรณีสื่อมวลชนติดตามสถานการณ์ให้รายงานผอ.สพป./สพม./สพฐ.และเลขาธิการกพฐ.ทันที
  5. รายงานสถานการณ์ให้ผู้บังคับบัญชาทราบเป็นระยะๆจนการช่วยเหลือเสร็จสิ้นกระบวนการแหล่งช่วยเหลือ
1. สถานพยาบาล
  2. ศูนย์ฉุกเฉิน โทร.1669
  3. สถานีตำรวจในพื้นที่
  4. โรงพยาบาลจิตเวชในพื้นที่
  5. องค์กรปกครองส่วนท้องถิ่นในพื้นที่

### ขั้นตอนการคุ้มครองและช่วยเหลือเด็กนักเรียน กรณีภาวะจิตเวช



#### 4.6 กรณีเด็กนักเรียนติดเกม/อินเทอร์เน็ต/เล่นพนัน

เด็กนักเรียนติดเกม/อินเทอร์เน็ต หมายถึง เด็กนักเรียนที่หมกมุ่นกับการเล่นเกม/อินเทอร์เน็ตและไม่สามารถควบคุมตนเองในเวลาที่กำหนด ถ้าไม่ได้เล่นจะกระวนกระวายใจมาก บางคนเล่นข้ามวันข้ามคืน การติดเกมหรืออินเทอร์เน็ตส่งผลกระทบต่อตัวนักเรียน เช่น ไม่สนใจเรียน การเรียนตกต่ำขาดความรับผิดชอบ หนีเรียนเพื่อไปเล่นเกม ส่งผลต่อคุณภาพชีวิตและสัมพันธภาพทางสังคมเสีย นักเรียนเล่นพนัน หมายถึง นักเรียนที่มีพฤติกรรมการเล่นเอาเงิน สิ่งของมีค่าด้วยการเสี่ยงโชคหรือใช้ความสามารถโดยคาดเดาผลที่จะเกิดขึ้นในอนาคต ความชำนาญ เล่ห์เหลี่ยม ไหวพริบ และมีมือ รวมทั้งโชค ถ้าเล่นพนันจนติดเป็นนิสัยจะส่งผลให้เด็กนั้นขาดความรับผิดชอบต่อตนเอง ครอบครัว และสังคม

##### แนวทางป้องกัน

1. สถานศึกษามีมาตรการกำกับดูแลกรณีเด็กนักเรียนติดเกม/อินเทอร์เน็ต/เล่นพนัน
2. ให้ความรู้ความเข้าใจประโยชน์และโทษของการเล่นเกม/อินเทอร์เน็ต
3. ครูช่วยดูแลเด็กนักเรียนเพื่อป้องกันปัญหาการติดเกม/อินเทอร์เน็ต/เล่นพนัน โดยการติดตามพฤติกรรมของเด็กนักเรียน อาจมอบหมายงานให้เด็กนักเรียนได้ใช้คอมพิวเตอร์และอินเทอร์เน็ตเป็นเครื่องมือในการแสวงหาความรู้ที่ท้าทายความรู้สึกมีคุณค่าในตนเอง รวมถึงการสร้างความสัมพันธ์ที่ดีในโรงเรียน
4. ขอความร่วมมือจากผู้ปกครองช่วยดูแลเด็กนักเรียนเรื่องการเล่นเกม/อินเทอร์เน็ต/เล่นพนัน
5. จัดกิจกรรมสร้างภูมิคุ้มกัน เพื่อพัฒนาทักษะชีวิตร่วมกันระหว่างบ้าน สถานศึกษาและชุมชน

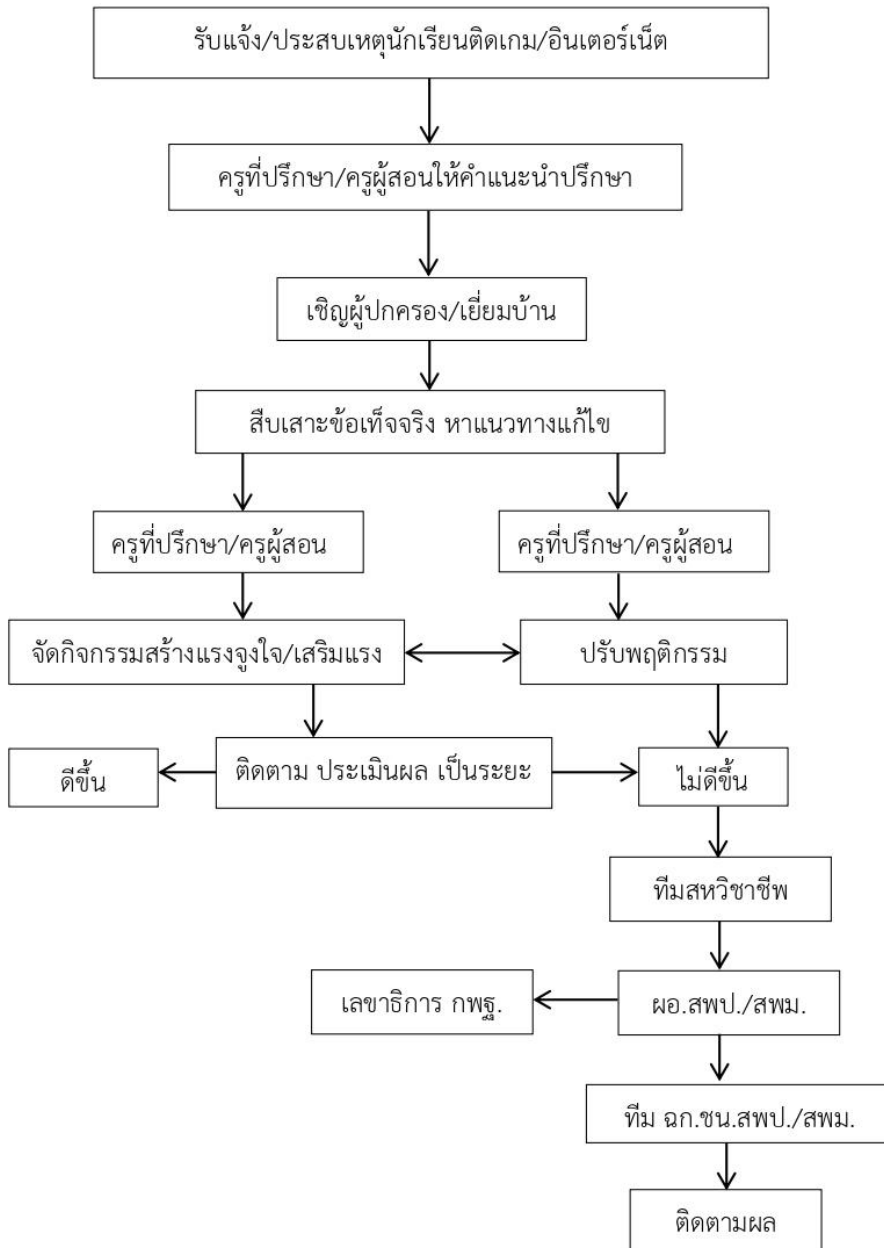
##### แนวทางช่วยเหลือ

1. ครูที่ปรึกษา/ครูผู้สอน ให้คำแนะนำ คำปรึกษา วิธีการใช้สื่อให้เป็นประโยชน์ในด้านการศึกษาหาแหล่งเรียนรู้โดยให้คั่นงานจากอินเทอร์เน็ตมานำเสนอเพื่อที่เด็กนักเรียนจะได้มีความรู้ด้านอื่นด้วยจะได้ไม่เล่นเกมเพียงอย่างเดียว
2. เชิญผู้ปกครองพบปะพูดคุยปัญหาหรือใช้วิธีการเยี่ยมบ้าน เพื่อสืบเสาะหาข้อเท็จจริงหาแนวทางการแก้ไขเพื่อสร้างสัมพันธภาพอันดีระหว่างเด็กนักเรียน ผู้ปกครอง และสถานศึกษา ปรับพฤติกรรมส่งเสริมการจัดกิจกรรมสร้างแรงจูงใจ การเสริมแรงอย่างเหมาะสม และต่อเนื่อง
3. ปรับพฤติกรรมแบบค่อยเป็นค่อยไปอย่างสม่ำเสมอและติดตามประเมินผลพฤติกรรมเป็นระยะ
4. หากพบว่าเด็กนักเรียนยังมีพฤติกรรมติดเกม/อินเทอร์เน็ต/เล่นพนันให้สถานศึกษาประสานทีมสหวิชาชีพให้ความช่วยเหลือต่อไป
5. ผอ.สพป./สพม.แจ้งเป็นนโยบายและสั่งการแก่สถานศึกษาในสังกัดเพื่อปฏิบัติเป็นแนวทางเดียวกัน

##### แหล่งช่วยเหลือ

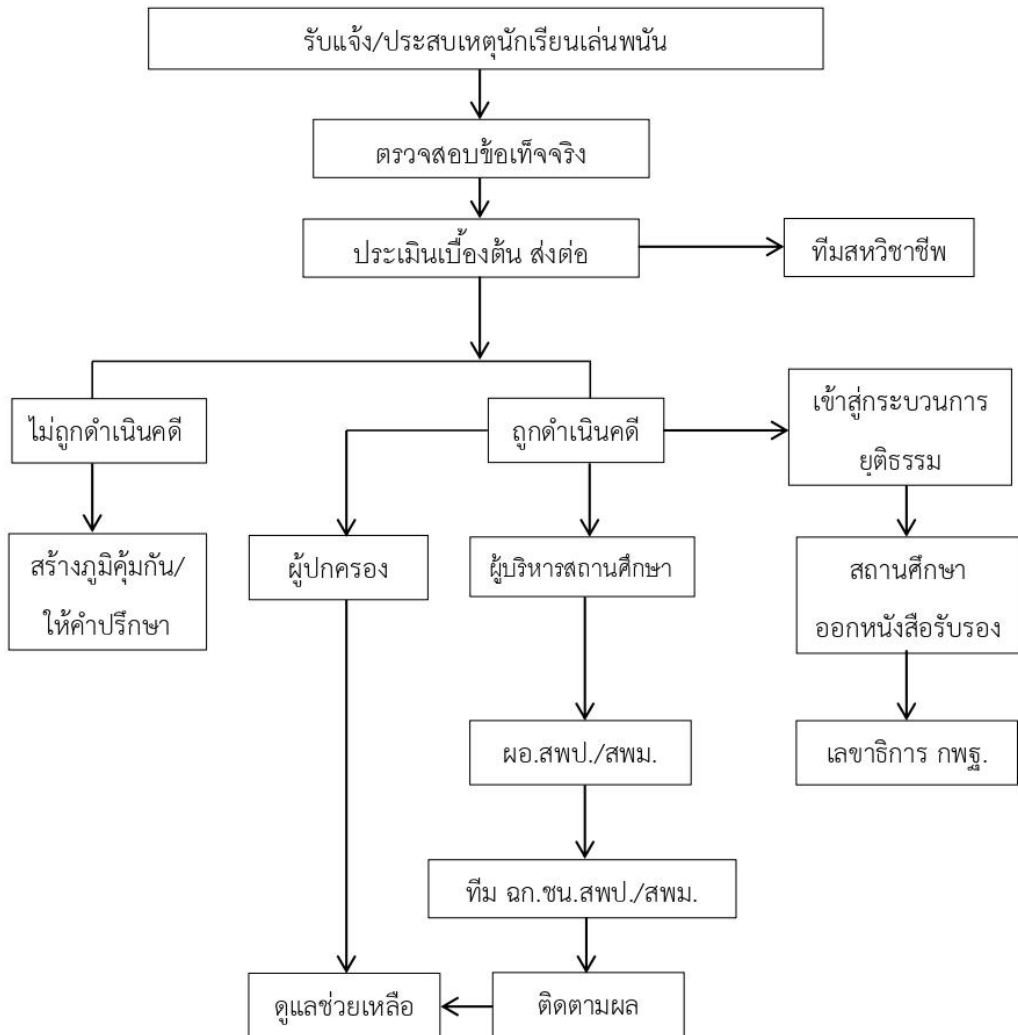
1. ศูนย์ช่วยเหลือสังคม (OSCC) โทร. 1300
2. ศูนย์พยาบาลฉุกเฉิน โทร. 1669
3. สถานพยาบาล
4. หากมีข้อสงสัยควรขอคำแนะนำจากจิตแพทย์เด็กและวัยรุ่นหรือศึกษาเพิ่มเติมจาก Website เช่น [http:// www.healthygamer.net/](http://www.healthygamer.net/)

ขั้นตอนการคุ้มครองและช่วยเหลือเด็กนักเรียนติดเกม/อินเทอร์เน็ต





ขั้นตอนการคุ้มครองและช่วยเหลือเด็กนักเรียน กรณีนักเรียนเล่นพนัน



#### 4.7 กรณีเด็กนักเรียนถูกปล่อยปละละเลยทอดทิ้ง

จากสภาพสังคมเศรษฐกิจในปัจจุบัน ส่งผลกระทบต่อความสามารถในการเลี้ยงดูบุตรและท่ามกลาง กระแสเศรษฐกิจสังคมที่กำลังมุ่งพัฒนาบ้านเมืองทำให้ขาดการดูแล ส่งผลกระทบต่อปัญหาที่เกิดขึ้นใน ครอบครัวและสังคม ทำให้ผู้ปกครองไม่มีเวลาดูแลบุตรหลาน เด็กนักเรียนถูกทอดทิ้งหรือปล่อยปละละเลย ปล่อยให้คนแก่หรือเครือญาติคอยดูแล รวมไปถึงเด็กนักเรียนที่ถูกปล่อยทิ้งให้มีชีวิตอยู่ตามลำพังหรืออยู่กับ ผู้อื่นโดยไม่ได้รับการดูแลเอาใจใส่ไม่ให้ความสำคัญ เพิกเฉยไม่สนใจก่อให้เกิดปัญหาสำหรับเด็กนักเรียน ปัญหาของ สังคม มีสภาพชีวิตอยู่ท่ามกลางความสับสนกลายเป็นการทารุณในรูปแบบอื่นได้อีก เช่น การลักพาตัวเด็ก การ ใช้แรงงานเด็ก การค้าประเวณี เป็นต้น ดังนั้นในการพัฒนาคุณภาพชีวิตเด็กนักเรียนจึงจำเป็นต้องมีผู้เกี่ยวข้อง หลายฝ่าย เช่น ผู้ปกครองและชุมชนเข้ามามีส่วนร่วมดูแลและช่วยเหลือ ครูรู้จักเด็กนักเรียนเป็นรายบุคคลโดย การเยี่ยมบ้าน การคัดกรองการป้องกัน การแก้ปัญหา การให้คำปรึกษา และการส่งเสริมพัฒนาเด็กนักเรียน ด้านความสามารถและทักษะ ตลอดจนคุณลักษณะที่จะช่วยเสริมสร้างให้เด็กนักเรียนมีคุณภาพและมีภูมิคุ้มกัน การดำเนินชีวิตของเด็กนักเรียนจะต้องมีความสามารถในการปรับตัวต่อสภาพแวดล้อมทางสังคม การ เปลี่ยนแปลงการตัดสินใจที่เหมาะสมและสามารถอยู่ในสังคมอย่างปลอดภัยรวมทั้งหน่วยงานของรัฐให้ ความสำคัญของปัญหาและร่วมมือกันแก้ปัญหาอย่างจริงจัง

##### แนวทางป้องกัน

1. ครูรู้จักเด็กนักเรียนเป็นรายบุคคลโดยการเยี่ยมบ้าน การคัดกรอง การป้องกัน การแก้ปัญหา และ การให้คำปรึกษา
2. ผู้บริหารสถานศึกษากำกับให้ครูที่ปรึกษา ครูผู้สอนหมั่นสังเกตสภาพร่างกายเด็กนักเรียนทุกครั้ง ก่อนทำการสอน
3. การส่งเสริมพัฒนาเด็กนักเรียนด้านความสามารถตามความถนัด ความสนใจและความต้องการ ของเด็กนักเรียน ตลอดจนคุณลักษณะที่จะช่วยเสริมสร้างให้เด็กนักเรียนมีคุณภาพ มีภูมิคุ้มกัน การดำเนินชีวิต เด็กนักเรียนจะต้องมีความสามารถในการปรับตัวต่อสภาพแวดล้อมทางสังคมที่เปลี่ยนแปลง การตัดสินใจที่ เหมาะสมและสามารถอยู่ในสังคมได้อย่างปลอดภัย

4. หน่วยงานของรัฐให้ความสำคัญกับปัญหาและร่วมมือกันแก้ปัญหาอย่างจริงจัง

##### แนวทางช่วยเหลือ

1. ผู้บริหารสถานศึกษารับแจ้งเหตุหรือประสบเหตุนำเด็กนักเรียนมาบันทึกข้อเท็จจริง สอบถาม ข้อเท็จจริงและบันทึกข้อมูลโดยละเอียด
2. จัดทำบันทึกแจ้งเหตุพร้อมประวัติและภาพถ่ายเด็กนักเรียน
3. แต่งตั้งคณะทำงานในการตรวจสอบข้อเท็จจริง โดยไปเยี่ยมบ้านเด็กนักเรียน สอบถามบุคคล แวดล้อม เช่น เพื่อนบ้าน ญาติพี่น้องของเด็กนักเรียนหรือกำนันผู้ใหญ่บ้านในพื้นที่
4. รายงานฉก.ชน.สพป./สพม.ทีมสหวิชาชีพและเจ้าพนักงานเจ้าหน้าที่ตามพระราชบัญญัติคุ้มครอง เด็ก พ.ศ. 2546
5. ให้ความช่วยเหลือเบื้องต้น ได้แก่ ทุนการศึกษา บังคับพื้นฐานในการดำรงชีวิต ฯลฯ
6. เมื่อสถานการณ์เด็กนักเรียนดีขึ้น สถานศึกษาต้องดำเนินการป้องกันและพัฒนาในสภาพปัญหา ต่อไป เช่น การกำหนดบริเวณปลอดภัย การเสริมทักษะการดูแลนักเรียน ทักษะการจัดการกับปัญหาและ ทักษะทางสังคมให้กับผู้ปกครองหรือผู้ที่เกี่ยวข้อง

**แนวทางการดำเนินงานของสำนักงานเขตพื้นที่การศึกษาประถมศึกษา/สำนักงานเขตพื้นที่การศึกษามัธยมศึกษา**

1. รับแจ้งเหตุจากสถานศึกษาและบุคคลอื่นๆ
2. ประสานหน่วยงานที่เกี่ยวข้องและทีมสหวิชาชีพเพื่อให้ความช่วยเหลือเด็กนักเรียน
3. ทีมเจ้าหน้าที่ผ.ก.ชน.สพป./สพม. ลงพื้นที่เก็บข้อมูลเยี่ยมบ้านสอบถามบุคคลแวดล้อมร่วมกับทีมสหวิชาชีพผู้บริหารสถานศึกษาและครูที่ได้รับมอบหมาย
4. ประเมินผลวิเคราะห์สถานการณ์และตรวจสอบข้อเท็จจริง
5. ประชุมผู้ปกครองผู้เกี่ยวข้องและทีมสหวิชาชีพร่วมปรึกษา เพื่อวางแผนให้ความช่วยเหลือให้คำปรึกษาแก้ไขปัญหาที่เกิดขึ้น โดยให้พนักงานเจ้าหน้าที่ตามพระราชบัญญัติคุ้มครองช่วยเหลือให้คำปรึกษาแก้ไขปัญหาที่เกิดขึ้น โดยให้พนักงานเจ้าหน้าที่ตามพระราชบัญญัติคุ้มครองเด็ก พ.ศ. 2546 เพื่อดำเนินการสงเคราะห์คุ้มครองสวัสดิภาพเด็กนักเรียนต่อไป
6. ติดตามประเมินสถานการณ์เป็นระยะๆ
7. การติดตามประเมินผลในการส่งผลซึ่งสามารถดำเนินการได้ 2 วิธี คือ
  - 7.1 กรณียุติเรื่องดำเนินการเมื่อเด็กนักเรียนคนดังกล่าวได้รับการคุ้มครองช่วยเหลือ
  - 7.2 กรณีปรับเปลี่ยนวิธีการให้ความคุ้มครองและช่วยเหลือเด็กนักเรียน หลังจากพบว่าเด็กนักเรียนยังมีปัญหาไม่สามารถคุ้มครองและช่วยเหลือเด็กนักเรียนได้ ผู้ที่เกี่ยวข้องต้องดำเนินการแก้ไขปรับเปลี่ยนวิธีการในการคุ้มครองและช่วยเหลือเด็กนักเรียนต่อไป

**แหล่งช่วยเหลือ**

1. ศูนย์ช่วยเหลือสังคม (OSCC) โทร. 1300
2. สถานพยาบาล
3. สถานีตำรวจ
4. องค์กรเพื่อการกุศล
5. บ้านพักเด็กและครอบครัว
6. สำนักงานพัฒนาสังคมและความมั่นคงของมนุษย์

ขั้นตอนการคุ้มครองและช่วยเหลือเด็กนักเรียนกรณีเด็กนักเรียนถูกปล่อยปละละเลยทอดทิ้ง



#### 4.8 กรณียาเสพติด

ยาเสพติด หมายถึงสารเคมีหรือวัตถุชนิดใด ซึ่งเมื่อเสพเข้าสู่ร่างกายไม่ว่าจะโดยรับประทาน ดม สูบ ฉีด หรือด้วยวิธีการใดๆ แล้วทำให้เกิดผลต่อร่างกายและจิตใจในลักษณะสำคัญ เช่น ต้องเพิ่มขนาดการเสพขึ้น เป็นลำดับ มีอาการถอนยาเมื่อขาดยา มีความต้องการเสพทั้งร่างกายและจิตใจอย่างรุนแรงอยู่ตลอดเวลาและ สุขภาพโดยทั่วไปจะทรุดโทรมลง

##### แนวทางป้องกัน

1. เสริมสร้างภูมิคุ้มกันและทักษะชีวิตให้แก่นักเรียน
2. จัดกิจกรรมการป้องกันเฝ้าระวังและแก้ไขปัญหายาเสพติดในสถานศึกษา
3. พัฒนาระบบดูแลช่วยเหลือนักเรียนให้เข้มแข็ง
4. การดำเนินงานในการป้องกันและแก้ไขปัญหายาเสพติดในสถานศึกษาควรให้แก่นักเรียนเข้ามามีส่วนร่วมในการดำเนินงาน โดยมีครูเป็นผู้คอยให้การสนับสนุนให้คำแนะนำและดูแล
5. สถานศึกษาต้องดำเนินการตามโครงการสถานศึกษาสีขาว ปลอดภัยจากยาเสพติดและอบายมุขของกระทรวงศึกษาธิการ และนโยบายของสพฐ.

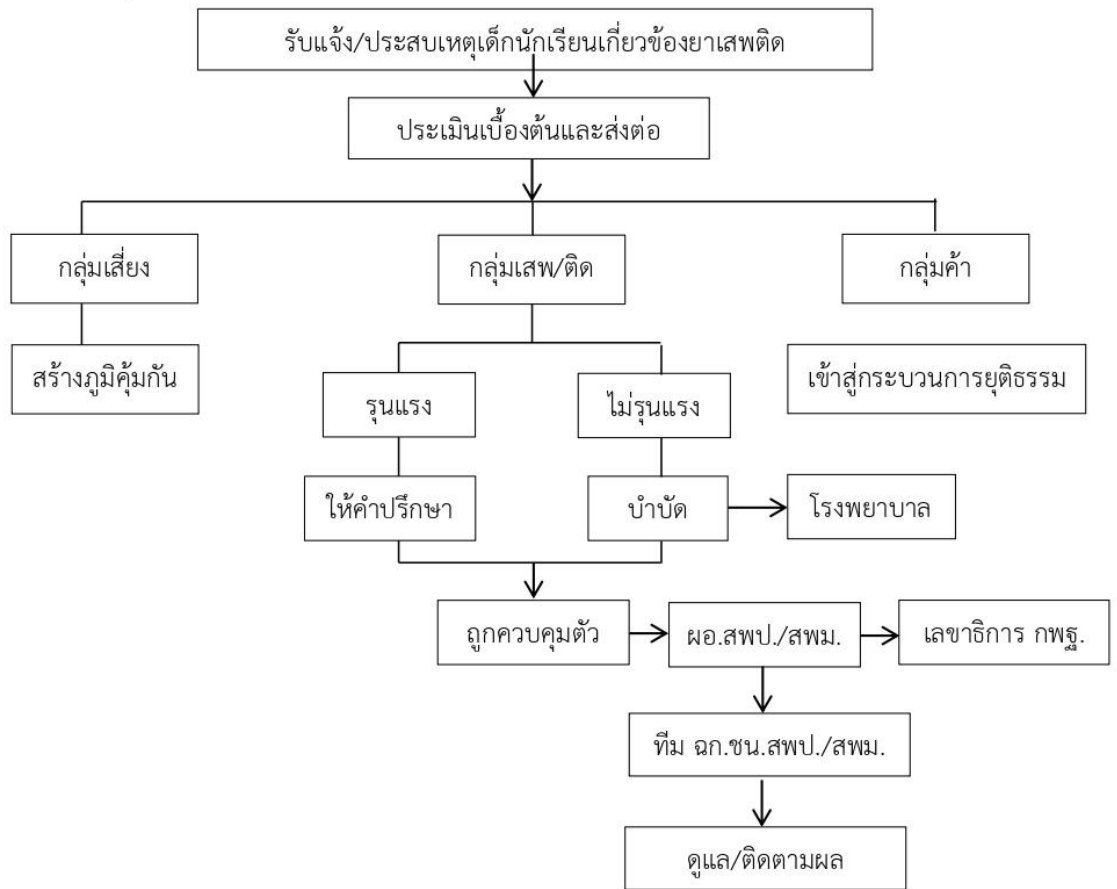
##### แนวทางช่วยเหลือ

1. ครูที่ปรึกษาคัดกรองเด็กนักเรียนเป็นรายบุคคลให้ได้ออกมา 4 กลุ่ม ได้แก่ กลุ่มปกติ กลุ่มเสี่ยง กลุ่มเสพ/ติด และกลุ่มค้า
2. หากครูที่ปรึกษาพบเด็กนักเรียนกลุ่มเสี่ยง กลุ่มเสพ/ติด ให้เชิญผู้ปกครองพบปะพูดคุยปัญหา หรือใช้วิธีการเยี่ยมบ้าน
3. กรณีพบเด็กนักเรียนเสพยาเสพติดหรือมียาเสพติดไว้ในครอบครองให้ดำเนินการดังนี้
  - 3.1 ติดต่อกับผู้ปกครอง เพื่อหาแนวทางป้องกันและแก้ไขปัญหาร่วมกัน
  - 3.2 ดำเนินการตามแนวทางการดูแลช่วยเหลือนักเรียนกลุ่มเสพ/ติด โดยเข้าสู่กระบวนการบำบัดรักษา
  - 3.3 ติดตามผลการดำเนินการอย่างต่อเนื่องและรายงานผลการดำเนินการให้ผู้บริหารสถานศึกษารับทราบ
  - 3.4 สถานศึกษารายงานสพป./สพม.
4. กรณีพบว่านักเรียนเป็นผู้ค้า ให้เจ้าหน้าที่ผู้มีอำนาจดำเนินการตามกฎหมาย
5. กรณีเด็กนักเรียนถูกควบคุมตัวหรือเข้าสู่กระบวนการยุติธรรมให้สถานศึกษาดำเนินการออกหนังสือรับรองการเป็นนักเรียนเพื่อเป็นหลักฐานประกอบ

##### แหล่งช่วยเหลือ

1. ศูนย์ช่วยเหลือสังคม (OSCC) โทร. 1300
2. ศูนย์โทรฉุกเฉิน โทร. 1669
3. สถานพยาบาล /สถานี่ตำรวจ

ขั้นตอนการคุ้มครองและช่วยเหลือนักเรียนกรณียาเสพติด





#### 4.9 กรณีอุปทานหมู่

การอุปทานหมู่เป็นปรากฏการณ์ซึ่งเกิดขึ้นกับบุคคลตั้งแต่ 1 คนขึ้นไปที่มีความเชื่อร่วมกัน และมีการแสดงออกทางร่างกาย ลักษณะอาการปวดศีรษะ มีนงงศีรษะ คลื่นไส้ ปวดท้องเกร็งท้อง อ่อนเพลีย ง่วง เจ็บปวดในคอ หายใจลำบาก หรือหายใจหอบเร็ว (Hyperventilation or Difficulty Breathing) ชักเกร็งตัวเป็นลมหมดสติ อาการเหล่านี้คงอยู่เพียงชั่วคราว มีการแพร่กระจายไปสู่คนอื่นๆ มีลักษณะใกล้เคียงกันและมีการฟื้นตัวเร็วกลับมาปกติ ซึ่งเมื่อตรวจทางการแพทย์แล้วไม่พบว่ามรสมาเหตุมาจากโรคทางกาย วิธีดูแลคือแยกเด็กนักเรียนคนแรกที่เกิดอาการออกจากกลุ่มเพื่อปฐมพยาบาลและประเมินอาการ โดยทำให้ร่างกายผ่อนคลายได้พักผ่อน สักพักอาการจะดีขึ้น จนเป็นปกติได้ แต่หากกลับเข้าไปในกลุ่มอาจเกิดการซ้ำได้อีกหากความเชื่อยังคงมีอยู่ จากนั้นให้ประเมินสภาพจิตใจร่วมกับสภาพแวดล้อมหรือพูดคุยให้คลายความกังวล ทำจิตบำบัดรายบุคคลเพื่อป้องกันไม่ให้เกิดเป็นโรคซ้ำโดยอาจให้หยุดเรียนหรือทำงานสักพักโดยเฉพาะรายที่มีอาการคนแรกที่ทำให้ผู้อื่นเกิดอาการเดียวกัน

##### แนวทางป้องกัน

1. ครูที่ปรึกษา/ครูประจำหอ ศึกษาเด็กนักเรียนเป็นรายบุคคลจะทำให้มีโอกาสรับรู้ปัญหาของเด็กนักเรียนได้
2. ครูที่ปรึกษามีการเยี่ยมบ้านเด็กนักเรียนเพื่อจะได้พูดคุยรับรู้ปัญหาและสภาพแวดล้อม
3. ผู้บริหารสถานศึกษาควรมุ่งให้ครูประจำวิชา ครูที่ปรึกษา ครูประจำหอ หมั่นสังเกตสภาพร่างกายและจิตใจของเด็กนักเรียนในทุกครั้งก่อนสอนหรือทำกิจกรรม

##### แนวทางการช่วยเหลือ

1. ครูตรวจสอบข้อมูลประวัติเด็กนักเรียนโดยใช้กระบวนการช่วยเหลือนักเรียน การบันทึกข้อมูล การจัดเก็บข้อมูลตามแบบรายงานฉก.01
2. แยกเด็กนักเรียนคนแรกที่เกิดอาการออกจากกลุ่ม
3. ปฐมพยาบาลเด็กนักเรียนทุกคนที่เกิดอาการและประเมินอาการ
4. ผู้ที่ได้รับมอบหมายดำเนินการเกี่ยวข้องกับเด็กนักเรียนตั้งแต่ต้นจนจบกระบวนการ
5. ถ้าอาการไม่ดีขึ้นประสานหน่วยงานที่เกี่ยวข้อง เช่น โรงพยาบาลสพป./สพม. ฯลฯ
6. จัดทำเป็นกรณีศึกษา เพื่อเป็นข้อมูลและแนะแนวทางในการปกป้องคุ้มครองดูแลช่วยเหลือนักเรียน

แนวทางการดำเนินงานของสำนักงานเขตพื้นที่การศึกษาประถมศึกษา / สำนักงานเขตพื้นที่การศึกษามัธยมศึกษา

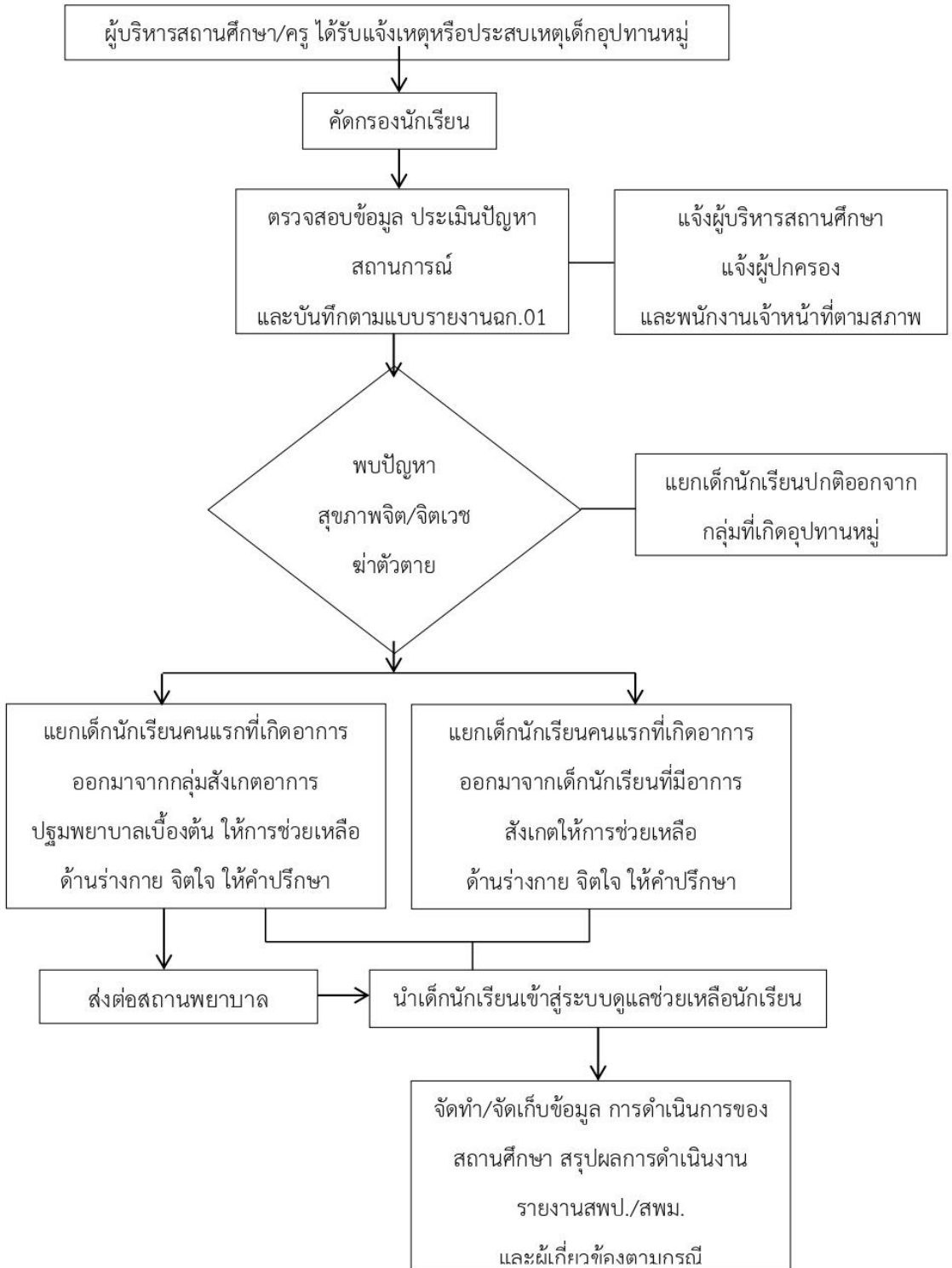
1. ผอ.สพป./สพม. รายงานเหตุให้เลขาธิการกพฐ.ทราบทันที
2. มอบทีมฉก.ชนสพป./สพม.เข้าประสานช่วยเหลือกับสถานศึกษาทันที
3. รายงานสถานการณ์ให้ผู้บังคับบัญชาทราบเป็นระยะๆจนการช่วยเหลือเสร็จสิ้นกระบวนการ

4. กรณีสื่อมวลชนเข้าติดตามสถานการณ์ให้รายงานผอ.สพป./สพม.ทันที

#### แหล่งช่วยเหลือ

1. สถานพยาบาล
2. ศูนย์ฉุกเฉินโทร. 1669

#### ขั้นตอนการคุ้มครองและช่วยเหลือเด็กนักเรียนกรณีอุพาทันหมู่



#### 4.9 กรณีโรคติดต่อในสถานศึกษา

โรคติดต่อ คือ โรคที่สามารถถ่ายทอดติดต่อกันได้ระหว่างบุคคล โดยมีเชื้อจุลินทรีย์ต่างๆเป็นสาเหตุของโรค และถึงแม้ว่าเชื้อโรคจะเป็นตัวก่อเหตุ แต่พฤติกรรมที่ไม่เหมาะสมของมนุษย์ก็เป็นปัจจัยร่วมที่สำคัญที่จะทำให้เกิดโรคติดต่อนั้นๆ กรมอนามัยได้รวบรวมนิยามของโรคติดต่อจากพระราชบัญญัติโรคติดต่อ พุทธศักราช 2523 หมายถึง โรคซึ่งรัฐมนตรีว่าการกระทรวงสาธารณสุขประกาศให้เป็นโรคติดต่อ สำหรับทั่วประเทศ หรือผู้ว่าราชการจังหวัดในเขตเฉพาะของตนประกาศให้เป็นโรคติดต่อในกรณีที่ตรวจพบหรือมีเหตุสงสัยว่าโรคใดโรคหนึ่งเป็นโรคซึ่งอาจติดต่อแพร่ระบาดเป็นอันตรายแก่ประชาชนได้ โรคติดต่ออันตราย หมายความว่า โรคติดต่อที่รัฐมนตรีว่าการกระทรวงสาธารณสุขประกาศ (รายละเอียดคู่มือแนวทางปฏิบัติและมาตรการรักษาความปลอดภัยของสถานศึกษาฉบับปรับปรุงพ.ศ.2556)

##### แนวทางป้องกัน

1. การตรวจร่างกายเด็กนักเรียนก่อนรับเข้าเรียน ซึ่งเด็กนักเรียนทุกคนควรได้รับการตรวจสุขภาพอย่างน้อยปีละครั้ง เด็กนักเรียนที่มีโรคประจำตัวควรได้รับการดูแลจากแพทย์อย่างใกล้ชิดและควรมรสุมุดบันทึกประวัติการตรวจสุขภาพประจำตัวทุกคน
2. ครูเจ้าหน้าที่อื่นๆประกอบการอาหาร ผู้ขายอาหาร ฯลฯ ควรได้รับการตรวจสุขภาพจากแพทย์อย่างน้อยปีละ 2 ครั้ง
3. สถานศึกษาต้องมีการจัดการสุขาภิบาลและสิ่งแวดล้อมให้ถูกสุขลักษณะ โดยปฏิบัติตามหลักสุขาภิบาลสถานศึกษา (รายละเอียดคู่มือแนวทางปฏิบัติและมาตรการรักษาความปลอดภัยของสถานศึกษาฉบับปรับปรุงพ.ศ.2556)
4. สถานศึกษาต้องมีการให้ความรู้เรื่องโรคติดต่อโดยตรง รวมถึงการขอความร่วมมือจากเจ้าหน้าที่สาธารณสุขในท้องถิ่นโรงพยาบาลส่งเสริมสุขภาพมาเป็นวิทยากรให้กับเด็กนักเรียนตามโอกาสที่เหมาะสม

##### แนวทางช่วยเหลือ

1. คัดกรองนักเรียนแยกเด็กนักเรียนที่ป่วยออก
2. ส่งต่อสถานพยาบาลใกล้เคียงหรือโทรศัพท์แจ้งศูนย์ฉุกเฉินโทร. 1669
3. รายงานผู้บังคับบัญชาโดยใช้ช่องทางสื่อสารที่รวดเร็วที่สุด
4. แจ้งบิดามารดาญาติและผู้ปกครองทราบ
5. กรณีเป็นโรคติดต่อ ให้ผู้บริหารสถานศึกษาพิจารณาปิดสถานศึกษาโดยคำแนะนำจากสถานพยาบาลในพื้นที่
6. ทำความสะอาดฆ่าเชื้อโรค โดยประสานกับสาธารณสุขและองค์การปกครองส่วนท้องถิ่นในพื้นที่
7. ติดตามเฝ้าระวังการระบาดของโรคติดต่อและป้องกันการแพร่ระบาด

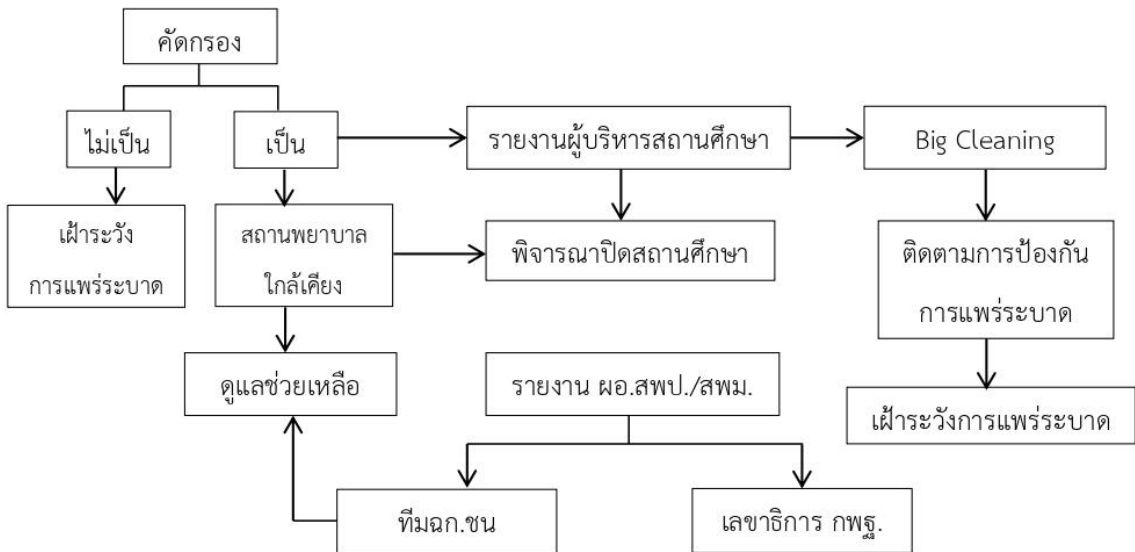
**แนวทางการดำเนินงานของสำนักงานเขตพื้นที่การศึกษาประถมศึกษา / สำนักงานเขตพื้นที่การศึกษามัธยมศึกษา**

1. รายงานให้เลขาธิการ กพฐ.ทราบโดยทันที
2. มอบหมายทีมฉก.ชน.สพป./สพม.ประสานให้การช่วยเหลือกับสถานศึกษาทันที
3. รายงานข้อมูลรายละเอียดอย่างเป็นทางการภายใน 24 ชั่วโมง
4. รายงานสถานการณ์ให้ผู้บังคับบัญชาทราบเป็นระยะๆจนกว่าสถานการณ์ดีขึ้นและกลับสู่ภาวะปกติ
5. กรณีสื่อมวลชนเข้าติดตามสถานการณ์ให้รายงานผอ.สพป./สพม.ทันที

**แหล่งช่วยเหลือ**

1. สถานพยาบาลใกล้เคียง
2. ศูนย์โทรฉุกเฉินโทร.1669
3. ที่ว่าการอำเภอ/สำนักงานเขตกทม./เมืองพัทยาองค์กรปกครองส่วนท้องถิ่น

**ขั้นตอนการคุ้มครองและช่วยเหลือเด็กนักเรียนกรณีโรคติดต่อในสถานศึกษา**



**4.10 กรณีอุบัติเหตุนอกสถานศึกษา**

อุบัติเหตุนอกสถานศึกษา หมายถึง ภาวะที่เกิดขึ้นอย่างกะทันหันทำให้เกิดความกระทบกระเทือนต่อสุขภาพชีวิตและทรัพย์สินของเด็กนักเรียน หรืออุบัติเหตุที่เกิดขึ้นมีผลกระทบต่อสถานศึกษา เช่น อุบัติเหตุกับรถนักเรียน รถทัศนศึกษา รถทัศนจร รถรับส่งนักเรียน รถโรงเรียน รถส่วนบุคคลของครูที่พาเด็กนักเรียนไปทำกิจกรรม (รายละเอียดคู่มือแนวทางปฏิบัติและมาตรการรักษาความปลอดภัยของสถานศึกษาระดับปรับปรุง พ.ศ.2556)

### แนวทางป้องกัน

สถานศึกษาต้องปฏิบัติตามระเบียบกระทรวงศึกษาธิการว่าด้วยการพานักเรียนและนักศึกษาไปนอกสถานศึกษาพ.ศ. 2548 ประกาศกระทรวงศึกษาธิการ เรื่องมาตรการในการพานักเรียนและนักศึกษาไปนอกสถานศึกษา และเดินทางไกลเข้าค่ายพักแรมของลูกเสือเนตรนารีและยุวกาชาดและคู่มือแนวทางปฏิบัติและมาตรการรักษาความปลอดภัยของสถานศึกษาฉบับปรับปรุงพ.ศ. 2556 เรื่องการพานักเรียนไปทัศนศึกษานอกสถานที่โดยเคร่งครัดและหนังสือสพฐ.ด่วนที่สุดศธ 04277/50 ลว. 7 มีนาคม 2557 เรื่องมาตรการในการพานักเรียนไปนอกสถานศึกษา (เพิ่มเติม)

### แนวทางการช่วยเหลือ

1. แจ้งศูนย์ฉุกเฉินโทร 1669 และเจ้าหน้าที่ตำรวจ
2. แจ้งผู้บริหารสถานศึกษา ผู้ปกครองหรือผู้อนุญาตให้เด็กนักเรียนไปนอกสถานศึกษาทราบ
3. แจ้งสพป./สพม./สพฐ.ทราบเป็นการเบื้องต้นทันที
4. แจ้งทะเบียนรถ ประเภทรถที่ประสบอุบัติเหตุ เพื่อสถานพยาบาลจะได้ดำเนินการค่าใช้จ่ายในการรักษาพยาบาลจากพ.ร.บ. คุ้มครองผู้ประสบภัยจากรถโดยผู้ปกครองนักเรียนไม่ต้องสำรองจ่าย
5. จัดหาผู้ดูแลประสานงานติดตามอาการของเด็กนักเรียนและติดตามเรื่องการประกันภัย
6. แจ้งความลงบันทึกประจำวันต่อเจ้าพนักงานไว้เป็นหลักฐานในการเรียกร้องสินไหมทดแทน
7. กรณีที่เด็กนักเรียนทำประกันอุบัติเหตุกับบริษัทประกันภัยให้ดำเนินการเรียกร้องค่าเสียหายและค่าสินไหมทดแทน หากมีปัญหาให้ติดต่อประสานงานกับสำนักงานคณะกรรมการกำกับและส่งเสริมการประกอบธุรกิจประกันภัย (คปภ.)

8. กรณีเด็กนักเรียนเสียชีวิตให้ติดต่อขอใบรับรองของการเสียชีวิตจากสถานพยาบาลในพื้นที่

### แนวทางการดำเนินงานของสำนักงานเขตพื้นที่การศึกษาประถมศึกษา / สำนักงานเขตพื้นที่

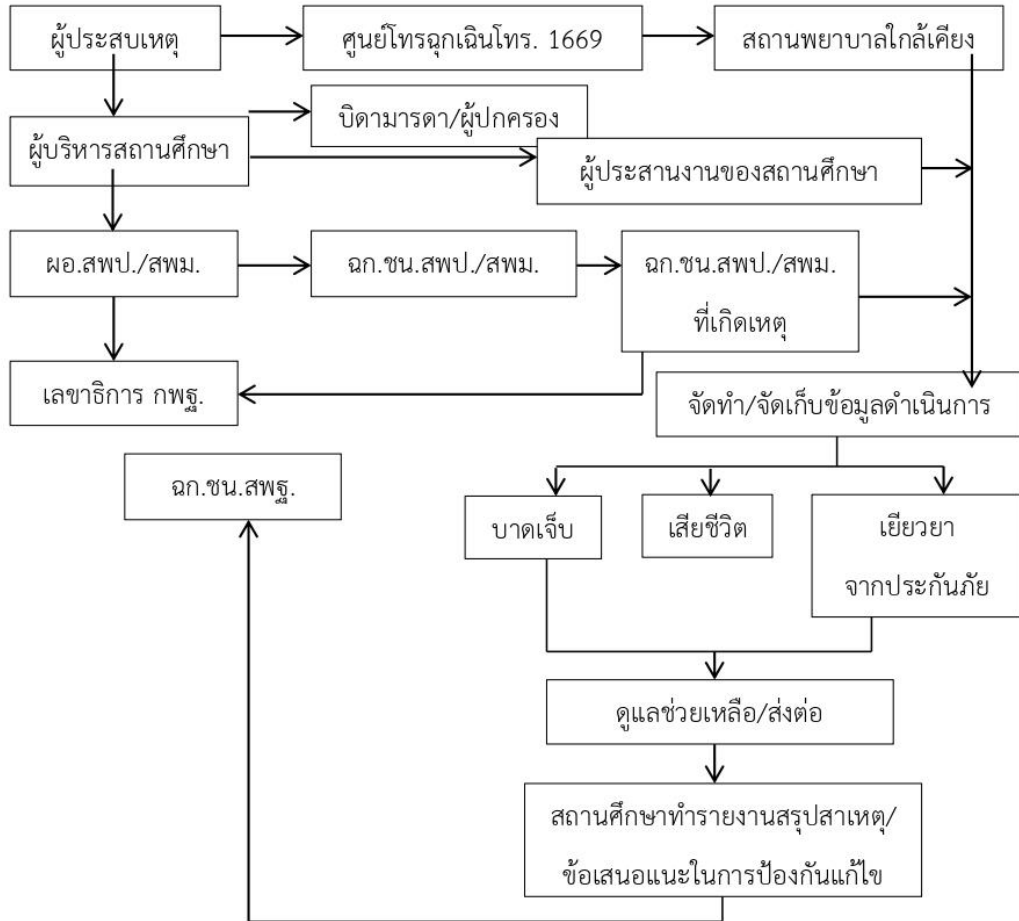
#### การศึกษามัธยมศึกษา

1. ผอ.สพป./สพม. รายงานเหตุให้เลขาธิการกพฐ.ทราบโดยทันที
2. มอบหมายให้ทีมฉก.ชน.เข้าช่วยเหลือโดยทันทีกรณีเกิดเหตุในพื้นที่ไหนให้ทีมฉก.ชน.สพป./สพม.ให้ดำเนินการช่วยเหลือในเบื้องต้นพร้อมประสานงานกับ ฉก.ชน.สพป./สพม.ต้นทางและฉก.ชน.สพฐ.
3. รายงานข้อมูลรายละเอียดอย่างเป็นทางการเบื้องต้นภายใน 24 ชั่วโมง
4. กรณีสื่อมวลชนเข้าติดตามสถานการณ์ให้รายงานผอ.สพป./สพม.ทันที
5. รายงานสถานการณ์ให้กับผู้บังคับบัญชาทราบเป็นระยะจนเหตุการณ์ที่เกิดขึ้นได้รับการช่วยเหลือจนเสร็จสิ้นกระบวนการ

### แหล่งช่วยเหลือ

1. ศูนย์ฉุกเฉินโทร 1669
2. สถานพยาบาล
3. เจ้าหน้าที่ตำรวจ
4. สำนักงานคณะกรรมการกำกับและส่งเสริมการประกอบธุรกิจประกันภัย (คปภ.)

### ขั้นตอนการคุ้มครองและช่วยเหลือนักเรียนกรณีอุบัติเหตุนอกสถานศึกษา



#### 4.11 กรณีอุบัติเหตุในสถานศึกษา

อุบัติเหตุในสถานศึกษา หมายถึง อันตรายที่เกิดขึ้นสถานศึกษาโดยฉับพลัน ซึ่งไม่คาดคิดมาก่อนอันเกิดขึ้นเองตามธรรมชาติหรือการกระทำของมนุษย์ส่งผลให้เกิดความเสียหายทั้งร่างกายและทรัพย์สิน โดยมีสถานการณ์เสี่ยงจากสภาพแวดล้อมขาดความระมัดระวังหรือการเรียนการสอน

##### แนวทางการป้องกัน

1. สร้างความตระหนักและให้ความรู้ข้าราชการครูบุคลากรทางการศึกษาและเด็กนักเรียน
2. ตรวจสอบสภาพความพร้อมการใช้งานของอาคารสถานที่อุปกรณ์ การเรียนการสอนอย่างสม่ำเสมอ
3. สำรวจจุดเสี่ยงภายในบริเวณสถานศึกษา (ศึกษาข้อมูลเพิ่มเติมในรายละเอียดคู่มือแนวทางปฏิบัติและมาตรการรักษาความปลอดภัยของสถานศึกษาฉบับปรับปรุงพ.ศ. 2556 หน้า 24-38) และหนังสือสพฐ. ด่วนที่สุดที่ 04277/50 ลว. 15 มีนาคม 2556 เรื่องการดูแลนักเรียนในเวลาที่อยู่ในสถานศึกษา
4. จัดระบบการเฝ้าระวัง เช่น ติดตั้งกล้องวงจรปิดในบริเวณจุดเสี่ยง
5. เตรียมบุคลากรและอุปกรณ์เครื่องมือการปฐมพยาบาลเบื้องต้น



6. จัดให้มีการทำประกันภัยอุบัติเหตุสำหรับนักเรียนข้าราชการครูและบุคลากรทางการศึกษาในสถานศึกษา

7. จัดระบบรายงานเหตุไปยังสถานพยาบาลใกล้เคียงหรือศูนย์ฉุกเฉินโทร. 1669

**แนวทางการช่วยเหลือ**

1. ปฐมพยาบาลเบื้องต้น
2. ประสานศูนย์ฉุกเฉินโทร. 1669 และนำส่งสถานพยาบาลใกล้เคียง
3. แจ้งเหตุต่อผู้บริหารสถานศึกษา แจ้งบิดามารดา/ผู้ปกครอง/ญาติ
4. รายงานผู้บังคับบัญชาทราบตามลำดับชั้นพร้อมบันทึกตามแบบรายงานฉก.01
5. ติดตามการช่วยเหลือในส่วนที่เกี่ยวข้อง

**แนวทางการดำเนินงานของสำนักงานเขตพื้นที่การศึกษาประถมศึกษา / สำนักงานเขตพื้นที่**

**การศึกษามัธยมศึกษา**

1. ผอ.สพป./สพม. รายงานเหตุให้เลขาธิการกพฐ.ทราบทันที
2. มอบทีมฉก.ชน.สพป./สพม. เข้าประสานช่วยเหลือกับสถานศึกษาทันที
3. รายงานข้อมูลรายละเอียดอย่างเป็นทางการเบื้องต้นภายใน 24 ชั่วโมง
4. กรณีสื่อมวลชนเข้าติดตามสถานการณ์ให้รายงานผอ.สพป./สพม. ทันที
5. รายงานสถานการณ์ให้ผู้บังคับบัญชาทราบเป็นระยะๆจนการช่วยเหลือเสร็จสิ้นกระบวนการ

**แหล่งช่วยเหลือ**

1. สถานพยาบาลใกล้เคียง
2. ศูนย์โทรฉุกเฉินโทร. 1669
3. สถานีตำรวจในพื้นที่เกิดเหตุ



#### 4.12 กรณีการจมน้ำ

การจมน้ำ เป็นสาเหตุการเสียชีวิตของเด็กนักเรียนประเภทหนึ่ง อุบัติเหตุการจมน้ำพบว่าจะเกิดจากการรู้เท่าไม่ถ่วงการกระทำ เกิดจากความประมาท ความคึกคะนองมองข้ามความปลอดภัยไม่เลือกว่าจะเป็นเด็กหรือผู้ใหญ่ควรได้รับความรู้และฝึกทักษะเบื้องต้นเพื่อรองรับปัญหาที่อาจเกิดขึ้นให้สามารถช่วยเหลือตนเองและผู้อื่นได้อย่างถูกวิธีหรือสามารถถ่ายทอดความรู้ให้กับผู้อื่นได้

##### แนวทางการช่วยเหลือกรณีไม่เสียชีวิต

1. สถานศึกษาควรจะมีการให้ความรู้เกี่ยวกับเรื่องอุบัติเหตุทางน้ำให้เด็กนักเรียนได้เรียนรู้และฝึกปฏิบัติเกี่ยวกับเรื่องของการเอาตัวรอดเมื่อต้องประสบอุบัติเหตุทางน้ำ เช่น รู้จักหลักของการตะโตน การโยนการยื่น รวมถึงการลอยตัวในน้ำแบบวิธีต่างๆและที่สำคัญคือต้องมีความรู้เกี่ยวกับการปฐมพยาบาลคนที่จมน้ำเบื้องต้นที่ถูกต้อง นอกจากนี้สถานศึกษาควรจะให้ความรู้เรื่องของการปฏิบัติตนเมื่อต้องทำภารกิจเกี่ยวกับกิจกรรมทางน้ำด้วย

2. สำรวจจุดเสี่ยงต่อการจมน้ำของเด็กนักเรียนในสถานศึกษาและบริเวณรอบๆสถานศึกษา
3. แจ้งเตือนจุดเสี่ยงให้เด็กนักเรียนทราบและติดป้ายแจ้งเตือนหรือล้อมรั้ว

##### แนวทางการช่วยเหลือกรณีไม่เสียชีวิต

1. ปฐมพยาบาลเบื้องต้นด้วยวิธีที่ถูกต้อง

2. แจ้งเหตุต่อผู้บริหารสถานศึกษาสถานพยาบาลใกล้เคียงศูนย์ฉุกเฉินโทร. 1669 และแจ้งบิดามารดาผู้ปกครองญาติ

3. รายงานผู้บังคับบัญชาทราบตามลำดับชั้นพร้อมรายงานตามแบบรายงานฉก.01
4. ติดตามการช่วยเหลือในส่วนที่เกี่ยวข้อง

##### แนวทางการช่วยเหลือกรณีเสียชีวิต

1. แจ้งผู้บริหารสถานศึกษาเจ้าพนักงานปกครองเจ้าหน้าที่ตำรวจ
2. กันพื้นที่เกิดเหตุและอำนวยความสะดวกเจ้าพนักงาน
3. รายงานผู้บังคับบัญชาตามลำดับชั้นทราบและแจ้งบิดามารดาผู้ปกครองญาติ

##### แนวทางการดำเนินงานของสำนักงานเขตพื้นที่การศึกษาประถมศึกษา / สำนักงานเขตพื้นที่

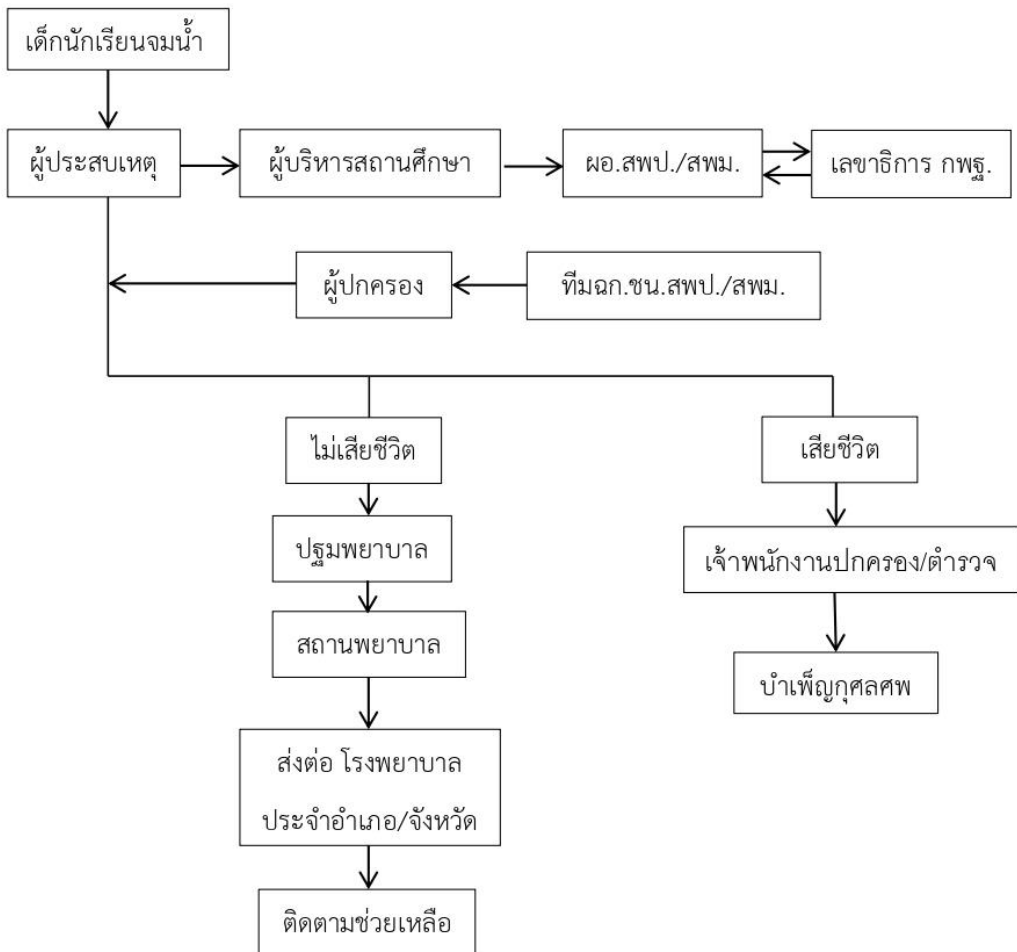
##### การศึกษามัธยมศึกษา

1. กรณีเสียชีวิตต้องรายงานให้เลขาธิการภพฐ. ทราบโดยทันที
2. มอบทีมฉก.ชน.สพป./สพม. เข้าประสานช่วยเหลือกับสถานศึกษาทันที
3. รายงานข้อมูลรายละเอียดอย่างเป็นทางการเบื้องต้นภายใน 24 ชั่วโมง
4. กรณีสื่อมวลชนเข้าติดตามสถานการณ์ให้รายงานผอ.สพป./สพม. ทันที
5. รายงานสถานการณ์ให้ผู้บังคับบัญชาทราบเป็นระยะๆจนการช่วยเหลือเสร็จสิ้นกระบวนการ

### แหล่งช่วยเหลือ

1. สถานพยาบาลใกล้เคียง
2. ศูนย์ฉุกเฉินโทร. 1669
3. สถานที่ตำรวจพื้นที่เกิดเหตุ (กรณีเสียชีวิต)

### ขั้นตอนการคุ้มครองและช่วยเหลือเด็กนักเรียนกรณีจมน้ำ



#### 4.13 กรณีเด็กนักเรียนเสียชีวิตในสถานสถานศึกษา

เด็กนักเรียนเสียชีวิตในสถานศึกษา หมายถึง เด็กนักเรียนที่อยู่ในความดูแลรับผิดชอบของสถานศึกษา ได้เสียชีวิตด้วยเหตุตายตามธรรมชาติ ตายผิดธรรมชาติ หรืออุบัติเหตุซึ่งผู้ประสบเหตุได้พบเด็กนักเรียนในสภาพที่เสียชีวิตแล้วไม่สามารถช่วยเหลือเบื้องต้นได้

##### แนวทางป้องกัน

1. จัดระบบแนะแนวให้คำปรึกษาเด็กนักเรียน
2. จัดอาคารสถานที่สภาพแวดล้อมให้มีความปลอดภัย
3. จัดให้มีมาตรการเพื่อความปลอดภัย สอดส่องตรวจตราในพื้นที่บริเวณสถานศึกษา เช่น การนำกล้องวงจรปิด จัดเวรยามรักษาการณ์คณะกรรมการนักเรียนและสภานักเรียน
4. จัดให้มีระบบหรือซีกซ้อมให้มีการแจ้งเตือนๆในสถานศึกษา

##### แนวทางการช่วยเหลือ

1. รับแจ้งเหตุการณ์เด็กนักเรียนเสียชีวิตให้ตรวจสอบว่าเสียชีวิตแล้วหรือไม่
2. แจ้งเจ้าพนักงานปกครองเจ้าหน้าที่ตำรวจและผู้บริหารสถานศึกษาทราบทันที
3. แจ้งบิดามารดาหรือผู้ปกครองของเด็กนักเรียนที่เสียชีวิต
4. กั้นบริเวณพื้นที่เกิดเหตุไม่ให้บุคคลที่ไม่เกี่ยวข้องเข้าไปในที่เกิดเหตุ และอำนวยความสะดวกเจ้าหน้าที่ตำรวจ หรือผู้ที่เกี่ยวข้อง
5. รายงานผู้บังคับบัญชาทราบตามลำดับ
6. ข้าราชการครูและบุคลากรทางการศึกษาร่วมงานบำเพ็ญกุศลศพ

##### แนวทางการดำเนินงานของสำนักงานเขตพื้นที่การศึกษาประถมศึกษา / สำนักงานเขตพื้นที่

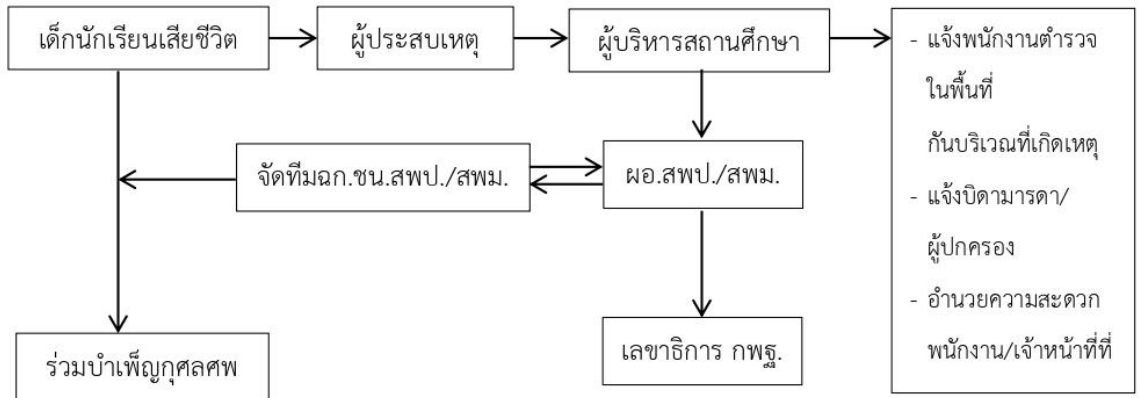
##### การศึกษามัธยมศึกษา

1. กรณีเสียชีวิตต้องรายงานให้เลขาธิการกพฐ. ทราบโดยทันที
2. มอบทีมฉก.ชน.สพป./สพม. เข้าประสานช่วยเหลือกับสถานศึกษาทันที
3. รายงานข้อมูลรายละเอียดอย่างเป็นทางการเบื้องต้นภายใน 24 ชั่วโมง
4. กรณีสื่อมวลชนเข้าติดตามสถานการณ์ให้รายงานผอ.สพป./สพม. ทันที
5. รายงานสถานการณ์ให้ผู้บังคับบัญชาทราบเป็นระยะๆจนการช่วยเหลือเสร็จสิ้นกระบวนการ

##### แหล่งช่วยเหลือ

1. เจ้าหน้าที่ปกครอง
2. สถานีตำรวจในพื้นที่เกิดเหตุ
3. สถานพยาบาลใกล้เคียงในพื้นที่

### ขั้นตอนการคุ้มครองและช่วยเหลือเด็กนักเรียนกรณีเสียชีวิตในสถานศึกษา



#### 4.14 กรณีภัยพิบัติ

ภัยพิบัติ หมายถึง ภัยที่รุนแรงหรือเหตุการณ์ที่เกิดขึ้นตามธรรมชาติหรือเกิดจากความประมาทของบุคคลส่งผลกระทบต่อบุคคลหรือผู้คนเป็นจำนวนมากเกิดจากสถานการณ์เสี่ยง เช่น อัคคีภัย แผ่นดินไหว วาตภัย และอุทกภัย ฯลฯ ซึ่งมีความสูญเสียทั้งทรัพย์สินสิ่งของและผู้คนบาดเจ็บเสียชีวิตหรือไร้ที่อยู่

##### แนวทางป้องกัน

1. การจัดการเรียนการสอนเรื่องเกี่ยวกับภัยพิบัติที่เกี่ยวข้อง
2. ศึกษาแผนป้องกันและบรรเทาสาธารณภัยของแต่ละพื้นที่
3. จัดทำแผนป้องกันและบรรเทาสาธารณภัยฉุกเฉินของสถานศึกษา ซ้อมแผนให้สอดคล้องกับแผนป้องกันและบรรเทาสาธารณภัยระดับตำบล/อำเภอ/จังหวัดของกระทรวงมหาดไทย
4. สืบหาความเสี่ยงจากสถานการณ์เสี่ยง และตรวจสอบอุปกรณ์ป้องกันภัย เช่น ถังดับเพลิงให้มีความพร้อมงาน
5. ให้จัดระบบสื่อสาร เช่น โทรศัพท์จัดระบบวิทยุสื่อสารความถี่ 147.300 MHz. ให้ค้ำนึ่งถึงการมีระบบไฟฟ้าในกรณีฉุกเฉินสำหรับพื้นที่ที่มีความเสี่ยงมาก
6. กำหนดผู้รับผิดชอบงานอุบัติภัยในสถานศึกษาประสานเครือข่ายชุมชน/หน่วยงานรองรับการแจ้งเตือนแจ้งเหตุ

##### แนวทางการช่วยเหลือ

1. แจ้งเหตุตามแผนป้องกันและบรรเทาสาธารณภัยที่สถานศึกษากำหนดไว้
2. แจ้งเหตุในช่องทางการสื่อสารที่ใช้ได้รวดเร็วที่สุด เช่น โทรศัพท์วิทยุสื่อสารช่องความถี่ 147.300 MHz. และช่องทางอื่นที่สามารถแจ้งได้

3. จุดรับแจ้งเหตุสพป./สพม./วิทยุสื่อสาร 147.300 MHz. ศูนย์โทรฉุกเฉินโทร. 1669 ศูนย์เตือนภัยโทร. 1860 และสถานีตำรวจพื้นที่เกิดเหตุ

4. รายงานผู้บังคับบัญชาตามลำดับโดยแบบรายงานฉก.01

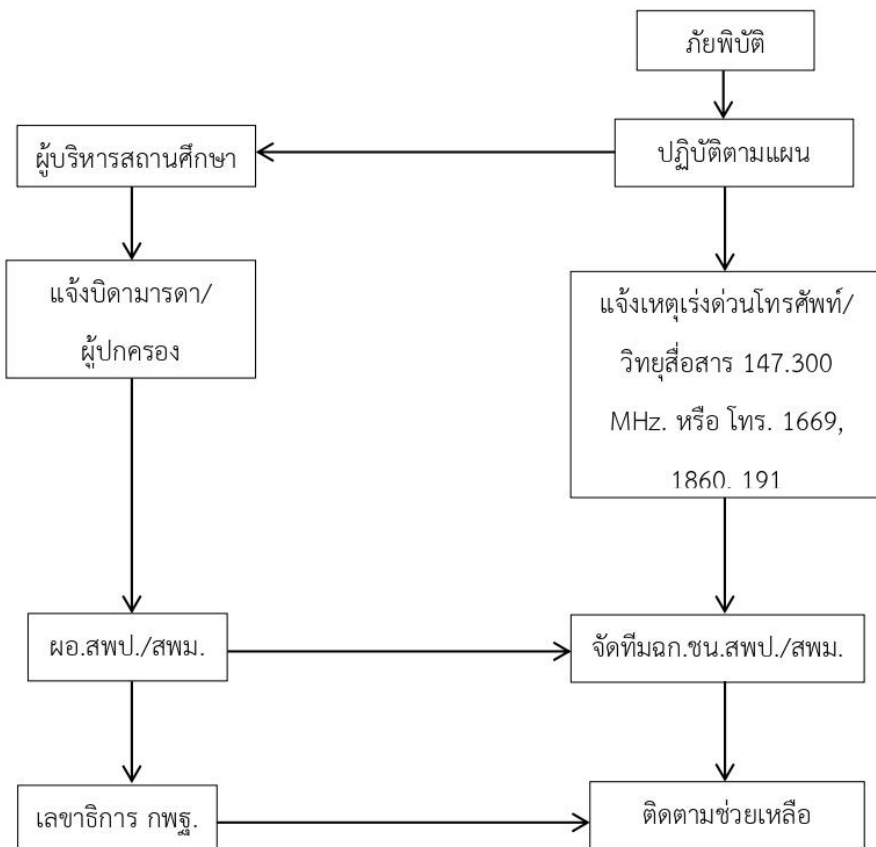
**แนวทางการดำเนินงานของสำนักงานเขตพื้นที่การศึกษาประถมศึกษา / สำนักงานเขตพื้นที่การศึกษามัธยมศึกษา**

1. รายงานให้เลขาธิการกพฐ. ทราบโดยทันที
2. มอบทีมฉก.ชน.สพป./สพม. เข้าประสานช่วยเหลือกับสถานศึกษาทันที
3. รายงานข้อมูลรายละเอียดอย่างเป็นทางการเบื้องต้นภายใน 24 ชั่วโมง
4. กรณีสื่อมวลชนเข้าติดตามสถานการณ์ให้รายงานผอ.สพป./สพม. ทันที
5. รายงานสถานการณ์ให้ผู้บังคับบัญชาทราบเป็นระยะๆจนการช่วยเหลือเสร็จสิ้นกระบวนการ

**แหล่งช่วยเหลือ**

1. จุดแจ้งเหตุเครือข่ายวิทยุสื่อสารสพป./สพม. และวิทยุสื่อสารช่องความถี่ 147.300 MHz.
2. ศูนย์ฉุกเฉินโทร. 1669
3. ศูนย์เตือนภัยโทร. 1860
4. สถานีตำรวจพื้นที่เกิดเหตุ

**ขั้นตอนการคุ้มครองและช่วยเหลือนักเรียนกรณีภัยพิบัติ**





กลุ่มส่งเสริมการจัดการศึกษา  
สำนักงานเขตพื้นที่การศึกษามัธยมศึกษาบึงกาฬ

โทรศัพท์ ๐๙๔ ๓๙๘ ๖๖๖๑ , โทรสาร ๐๔๒๐๘๘๒๘๐